

บทที่ 3

ผลการติดตามตรวจสอบคุณภาพสิ่งแวดล้อม

การติดตามตรวจสอบคุณภาพสิ่งแวดล้อม โครงการ Magnolias Ratchadamri Boulevard (ระยะดำเนินการ) ของบริษัท แมกโนเลีย ไฟน์เนสต์ คอร์ปอเรชั่น จำกัด ระหว่างเดือนกรกฎาคม – ธันวาคม พ.ศ.2565 ประกอบด้วย คุณภาพอากาศในบรรยากาศทั่วไป คุณภาพน้ำทิ้ง ดำเนินการตรวจวัดคุณภาพสิ่งแวดล้อมโดย บริษัท เอส.พี.เจ.ไซแอนติฟิค จำกัด

3.1 วัตถุประสงค์

- 1) เพื่อติดตามตรวจสอบคุณภาพสิ่งแวดล้อมตามข้อกำหนดในมาตรการติดตามตรวจสอบคุณภาพสิ่งแวดล้อมในรายงานการวิเคราะห์ผลกระทบสิ่งแวดล้อม
- 2) เพื่อนำผลการติดตามตรวจสอบคุณภาพสิ่งแวดล้อมไปเปรียบเทียบกับเกณฑ์มาตรฐาน และนำไปกำหนดเป็นแนวทางในการวางแผนการจัดการด้านสิ่งแวดล้อมของโครงการต่อไป
- 3) เพื่อเป็นข้อมูลเฝ้าระวังผลกระทบต่อชุมชนบริเวณใกล้เคียงโครงการ

3.2 ผลการปฏิบัติตามมาตรการติดตามตรวจสอบคุณภาพสิ่งแวดล้อม

การดำเนินงานตามมาตรการติดตามตรวจสอบคุณภาพสิ่งแวดล้อม ตามที่เสนอในรายงานการวิเคราะห์ผลกระทบสิ่งแวดล้อมที่ผ่านความเห็นชอบจากสำนักงานนโยบายและแผนทรัพยากรธรรมชาติ ตามหนังสือเห็นชอบเลขที่ ทส 1009.5/8065 ลงวันที่ 08 กรกฎาคม 2556 โดยมีวิธีตรวจวัดคุณภาพสิ่งแวดล้อมของโครงการ และสำรวจข้อมูลการดำเนินงานของโครงการในระหว่างเดือนกรกฎาคม - ธันวาคม พ.ศ.2565 สรุปได้ดังตารางที่ 3-1

ตารางที่ 3-1 สรุปมาตรการติดตามตรวจสอบผลกระทบสิ่งแวดล้อม โครงการ Magnolias Ratchadamri Boulevard ของบริษัท แมกโนเลียส์ ฟาइनเนสส์ คอร์ปอเรชั่น จำกัด

| ดัชนีผลกระทบสิ่งแวดล้อม | บริเวณที่ตรวจสอบ | พารามิเตอร์ | ความถี่ในการตรวจวัด | ผลการปฏิบัติตามมาตรการ | ปัญหาอุปสรรคและการแก้ไข | เอกสารและรูปภาพประกอบมาตรการฯ |
|--|-----------------------|--|--|---|-------------------------|-------------------------------|
| ช่วงเปิดดำเนินการ 1. คุณภาพอากาศ 1.1 ฝุ่นละออง | - ภายในพื้นที่โครงการ | - ปริมาณฝุ่นละอองรวม (TSP) - ปริมาณฝุ่นละอองขนาดเล็กไม่เกิน 10 ไมครอน (PM ₁₀) | - ปีละ 2 ครั้ง ตลอดระยะเวลาเปิดดำเนินการ | เจ้าของโครงการจัดให้บริษัท เอส.พี.เจ. ไซแอนติฟิค จำกัด ดำเนินการตรวจวัดคุณภาพอากาศในบรรยากาศ (ปริมาณฝุ่นละอองรวม (TSP) และปริมาณฝุ่นละอองขนาดเล็กไม่เกิน 10 ไมครอน (PM ₁₀) ปริมาณก๊าซคาร์บอนมอนนอกไซด์ (CO) ปริมาณสารประกอบไฮโดรคาร์บอน (HC) ปริมาณก๊าซไนโตรเจนไดออกไซด์ (NO ₂) และปริมาณก๊าซซัลเฟอร์ไดออกไซด์ (SO ₂)) ภายในพื้นที่โครงการ ทำการตรวจวัดทุกวัน- ปีละ 2 ครั้ง ตลอดระยะเวลาเปิดดำเนินการ | - | ภาคผนวก ค |
| 1.2 มลพิษทางอากาศ | | - ปริมาณก๊าซคาร์บอนมอนนอกไซด์ (CO) - ปริมาณสารประกอบไฮโดรคาร์บอน (HC) - ปริมาณก๊าซไนโตรเจนไดออกไซด์ (NO ₂) - ปริมาณก๊าซซัลเฟอร์ไดออกไซด์ (SO ₂) | | | | |

ตารางที่ 3-1 (ต่อ) สรุปมาตรการติดตามตรวจสอบผลกระทบสิ่งแวดล้อม โครงการ Magnolias Ratchadamri Boulevard ของบริษัท แมกโนเลียส์ ฟาइनเนสส์ คอร์ปอเรชั่น จำกัด

| ดัชนีผลกระทบ สิ่งแวดล้อม | บริเวณที่ ตรวจสอบ | พารามิเตอร์ | ความถี่ในการ ตรวจวัด | ผลการปฏิบัติตามมาตรการ | ปัญหา อุปสรรค และการแก้ไข | เอกสารและ รูปภาพ ประกอบ มาตรการฯ |
|---|--|--|--|--|---------------------------------|---|
| 2. คุณภาพน้ำทิ้ง 2.1 คุณภาพน้ำทิ้ง ก่อนระบายออกนอก โครงการ 2.2 ประสิทธิภาพ ของระบบบำบัดน้ำ เสีย (1) คุณภาพน้ำทิ้ง ก่อนบำบัด | - บ่อพักน้ำสุดท้าย - ถังปรับสภาพน้ำ | - pH - BOD - Suspended Solids - Sulfide - Total Dissolved Solids - Settleable Solids - Fat Oil & Grease - TKN - Total Coliform Bacteria - Fecal Coliform Bacteria | - เดือนละ 1 ครั้ง ตลอดระยะเวลาเปิด ดำเนินการ | โครงการดำเนินการจัดจ้างบริษัท เอส.พี.เจ.ไซ แอนติฟิค จำกัด ในการตรวจวัดคุณภาพน้ำทิ้ง ของระบบบำบัดน้ำเสียของโครงการ เดือนละ 1 ครั้ง ตลอดระยะเวลาดำเนินการ | - | ภาคผนวก ค |

ตารางที่ 3-1 (ต่อ) สรุปมาตรการติดตามตรวจสอบผลกระทบสิ่งแวดล้อม โครงการ Magnolias Ratchadamri Boulevard ของบริษัท แมกโนเลีย ไฟน์เนสท์ คอร์ปอเรชั่น จำกัด

| ดัชนีผลกระทบ สิ่งแวดล้อม | บริเวณที่ ตรวจสอบ | พารามิเตอร์ | ความถี่ในการ ตรวจวัด | ผลการปฏิบัติตามมาตรการ | ปัญหา อุปสรรค และการแก้ไข | เอกสารและ รูปภาพ ประกอบ มาตรการฯ |
|-----------------------------------|----------------------|---|--|---|---------------------------------|---|
| (2) คุณภาพน้ำทิ้ง หลังการบำบัด | - ถังพักน้ำใส | - pH - BOD - Suspended Solids - Sulfide - Total Dissolved Solids - Settleable Solids - Fat Oil & Grease - TKN - Total Coliform Bacteria - Fecal Coliform Bacteria | - เดือนละ 1 ครั้ง ตลอด ระยะ เวลา เป็ ด ดำเนินการ | โครงการดำเนินการจัดจ้างบริษัท เอส.พี. เจ.ไซแอนติฟิค จำกัด ในการตรวจวัด คุณภาพน้ำทิ้งของระบบบำบัดน้ำเสียของ โครงการ เดือนละ 1 ครั้ง ตลอดระยะเวลา ดำเนินการ | - | ภาคผนวก ค |

ตารางที่ 3-1 (ต่อ) สรุปมาตรการติดตามตรวจสอบผลกระทบสิ่งแวดล้อม โครงการ Magnolias Ratchadamri Boulevard ของบริษัท แมกโนเลียส์ ฟินเนสส์ คอร์ปอเรชั่น จำกัด

| ดัชนีผลกระทบ สิ่งแวดล้อม | บริเวณที่ตรวจสอบ | พารามิเตอร์ | ความถี่ในการ ตรวจวัด | ผลการปฏิบัติตามมาตรการ | ปัญหา อุปสรรค และการแก้ไข | เอกสารและ รูปภาพ ประกอบ มาตรการฯ |
|-------------------------------------|--|--|---|--------------------------------------|------------------------------|---|
| (3) การทำงานของ ระบบบำบัดน้ำเสีย | - ระบบบำบัดน้ำเสีย ร ว ม ข อ ง พื้ น ที่ โครงการ | 1. ปริมาณการใช้ไฟฟ้าของ ระบบบำบัดน้ำเสีย (หน่วย) 2. ปริมาณน้ำใช้ในทุกกิจกรรม ของแหล่งกำเนิดมลพิษ (ลบ. ม.) 3. ปริมาณน้ำเสียที่เข้าสู่ระบบ บำบัดน้ำเสีย (ลบ.ม.) 4. การระบายน้ำทิ้งจากระบบ บำบัดน้ำเสีย (ระบาย/ไม่ ระบาย) 5. ปริมาณสารเคมีหรือสาร สกัดชีวภาพที่ใช้ (ชื่อ/ปริมาณ) (ลิตรหรือกิโลกรัม) 6. การทำงานของระบบบำบัด น้ำเสีย (ปกติ/ผิดปกติ) 7. การทำงานของเครื่องสูบน้ำ (ปกติ/ผิดปกติ) | - เก็บสถิติและข้อมูล การทำงานของระบบ บำบัดน้ำเสียทุกวันและ บันทึกรายละเอียด โครงการเป็นระยะเวลา 2 ปี นับตั้งแต่วันที่ที่ การเก็บสถิติและข้อมูล นั้น และจัดทำรายงาน การสรุปผลการทำงาน ของระบบบำบัดน้ำเสีย ในแต่ละเดือน และ เสนอรายงานต่อเจ้า พนักงานท้องถิ่น (ผู้อำนวยการเขตปทุม วัน) ภายในวันที่สิบห้า ของเดือนถัดไป | ทางโครงการปฏิบัติตามมาตรการ กำหนด | - | - |

ตารางที่ 3-1 (ต่อ) สรุปมาตรการติดตามตรวจสอบผลกระทบสิ่งแวดล้อม โครงการ Magnolias Ratchadamri Boulevard ของบริษัท แมกโนเลียส์ โฟนเนสส์ คอร์ปอเรชั่น จำกัด

| ดัชนีผลกระทบ สิ่งแวดล้อม | บริเวณที่ตรวจสอบ | พารามิเตอร์ | ความถี่ในการ ตรวจวัด | ผลการปฏิบัติตามมาตรการ | ปัญหา อุปสรรค และการแก้ไข | เอกสารและ รูปภาพ ประกอบ มาตรการฯ |
|--|--|---|---|--------------------------------------|------------------------------|---|
| (3) การทำงานของ ระบบบำบัดน้ำเสีย (ต่อ) | - ระบบบำบัดน้ำเสีย ร ว ม ข อ ง พื้ น ที่ โครงการ | 8. การทำงานของเครื่องเติม อากาศ (ปกติ/ผิดปกติ) 9. การทำงานของเครื่องกวน ผสมน้ำเสีย (ปกติ/ผิดปกติ) 10. การทำงานของเครื่องกวน ผสมสารเคมี(ปกติ/ผิดปกติ) 11. เครื่องสูบน้ำตะกอน (ปกติ/ ผิดปกติ) 12. อื่น ๆ (ระบุ) (ปกติ/ ผิดปกติ) 13. ปริมาณตะกอนส่วนเกินที่ เกิดขึ้นจากระบบบำบัดน้ำเสีย ที่นำไปกำจัด (ลบ.ม.) | - เก็บสถิติและข้อมูล การทำงานของระบบ บำบัดน้ำเสียทุกวันและ บันทึกรายละเอียด โครงการเป็นระยะเวลา 2 ปี นับตั้งแต่วันที่ที่ การเก็บสถิติและข้อมูล นั้น และจัดทำรายงาน การสรุปผลการทำงาน ของระบบบำบัดน้ำเสีย ในแต่ละเดือน และ เสนอรายงานต่อเจ้า พนักงานท้องถิ่น (ผู้อำนวยการเขตปทุม วัน) ภายในวันที่สิบห้า ของเดือนถัดไป | ทางโครงการปฏิบัติตามมาตรการ กำหนด | - | - |

ตารางที่ 3-1 (ต่อ) สรุปมาตรการติดตามตรวจสอบผลกระทบสิ่งแวดล้อม โครงการ Magnolias Ratchadamri Boulevard ของบริษัท แมกโนเลียส์ ฟอโนเนสต์ คอร์ปอเรชั่น จำกัด

| ดัชนีผลกระทบ สิ่งแวดล้อม | บริเวณที่ตรวจสอบ | พารามิเตอร์ | ความถี่ในการ ตรวจวัด | ผลการปฏิบัติตามมาตรการ | ปัญหา อุปสรรค และการแก้ไข | เอกสารและ รูปภาพ ประกอบ มาตรการฯ |
|-----------------------------|--|-------------------------------------|--|---|------------------------------|---|
| 3. น้ำใช้ | - เส้นท่อประปา | - การแตกรั่วซึมของท่อประปา | - เดือนละ 1 ครั้ง ตลอดระยะเวลาเปิด ดำเนินการ | ทางโครงการได้มอบหมายให้ เจ้าหน้าที่คอยตรวจสอบการรั่วซึม ของน้ำที่อาจจะเกิดขึ้นภายในพื้นที่ โครงการ หากเกิดการรั่วซึม ทาง โครงการจะดำเนินการแก้ไขให้โดย ทันที | - | - |
| | - ถังเก็บน้ำใช้ | - ความสะอาด | - ปีละ 2 ครั้ง ตลอด ระยะเวลาเปิด ดำเนินการ | ทางโครงการได้มอบหมายให้ เจ้าหน้าที่คอยตรวจสอบถังเก็บน้ำใช้ ของโครงการเป็นประจำ และจัดให้ คนงานคอยทำความสะอาดอย่าง สม่ำเสมอทุกเดือน | - | - |
| 4. มูลฝอย | - ห้องพักมูลฝอย ประจำชั้น ห้องพัก มูลฝอยรวมส่วนพัก อาศัย และห้องพัก มูลฝอยรวมส่วน โรงแรม-สำนักงาน- พาณิชย์ | - ปริมาณมูลฝอยตกค้าง - ความสะอาด | - ทุกวัน ตลอด ระยะเวลาเปิด ดำเนินการ | ทางโครงการให้แม่บ้านเก็บขนและคัด แยกขยะจากถังขยะในแต่ละชั้นทุกวัน และทำความสะอาดที่พักขยะรวมทุก ครั้งที่เก็บขนพร้อมสำรวจและเก็บขยะ ที่ตกหล่นนอกถังทุกครั้งที่ยกขน | - | - |

ตารางที่ 3-1 (ต่อ) สรุปมาตรการติดตามตรวจสอบผลกระทบสิ่งแวดล้อม โครงการ Magnolias Ratchadamri Boulevard ของบริษัท แมกโนเลียส์ ฟินเนสส์ คอร์ปอเรชั่น จำกัด

| ดัชนีผลกระทบ สิ่งแวดล้อม | บริเวณที่ ตรวจสอบ | พารามิเตอร์ | ความถี่ในการ ตรวจวัด | ผลการปฏิบัติตามมาตรการ | ปัญหา อุปสรรค และการแก้ไข | เอกสารและรูปภาพ ประกอบมาตรการฯ |
|-----------------------------|---|---|--|---|---------------------------------|--|
| 5. การป้องกัน อัคคีภัย | 1) อุปกรณ์ในระบบ ป้องกันและสัญญาณ เตือนอัคคีภัย | - สภาพพร้อมใช้งาน | - 3 ครั้ง / เดือน ตลอดระยะเวลาเปิด ดำเนินการ | ทางโครงการจัดให้มีช่างซ่อมบำรุง ทำหน้าที่ตรวจสอบรอยรั่วของ อุปกรณ์ที่ใช้อย่างสม่ำเสมอเป็น ประจำทุกเดือน หากพบการรั่วซึม ให้รีบซ่อมแซมทันที | - | - |
| | 2) ระบบจ่ายไฟฟ้า สำรอง | - มีแบตเตอรี่สำรองอยู่ ตลอดเวลา และมีสภาพ พร้อมใช้งาน | - 3 ครั้ง / เดือน ตลอดระยะเวลาเปิด ดำเนินการ | ทางโครงการได้จัดทำระบบป้องกัน และเตือนอัคคีภัย ตามบริเวณจุด ต่างๆทั้งภายในและภายนอกอาคาร ทั้งนี้จัดเจ้าหน้าที่เพื่อตรวจสอบ ระบบป้องกันอัคคีภัยให้ทำงานได้ อย่างมีประสิทธิภาพ | - | ภาคผนวก ง 1 (รูปที่ 33,34,35,36,37, 38,39,40,41,42,43,44) ภาคผนวก ง 3 |
| | 3) ป้าย และ เครื่องหมายแสดง การหนีไฟ และ แผนผังเส้นทาง การหนีไฟ | - สภาพดี มองเห็นชัดเจน และไม่ลบเลือน | - 3 ครั้ง / เดือน ตลอดระยะเวลาเปิด ดำเนินการ | | | |

ตารางที่ 3-1 (ต่อ) สรุปมาตรการติดตามตรวจสอบผลกระทบสิ่งแวดล้อม โครงการ Magnolias Ratchadamri Boulevard ของบริษัท แมกโนเลีย ไฟน์เนสต์ คอร์ปอเรชั่น จำกัด

| ดัชนีผลกระทบ สิ่งแวดล้อม | บริเวณที่ ตรวจสอบ | พารามิเตอร์ | ความถี่ในการ ตรวจวัด | ผลการปฏิบัติตามมาตรการ | ปัญหา อุปสรรค และการแก้ไข | เอกสารและรูปภาพ ประกอบมาตรการฯ |
|-----------------------------|---|--|--|---|---------------------------------|--|
| 5. การป้องกัน อัคคีภัย | 4) อุปกรณ์ดับเพลิง - เครื่องดับเพลิง แบบหิ้วได้ | - สภาพพร้อมใช้งาน - อายุการใช้งาน | - 3 ครั้ง / เดือน ตลอด ระยะ เวลา เป็ ด ดำเนินการ | ทางโครงการได้จัดทำระบบป้องกัน และเตือนอัคคีภัย ตามบริเวณจุด ต่างๆทั้งภายในและภายนอกอาคาร ทั้งนี้จัดเจ้าหน้าที่เพื่อตรวจสอบ ระบบป้องกันอัคคีภัยให้ทำงานได้ อย่างมีประสิทธิภาพ | - | ภาคผนวก น 3 (รูปที่ 33,34,35,36,37, 38,39,40,41,42,43,44) ภาคผนวก น 3 |
| | - หัวรับน้ำดับเพลิง | - สภาพพร้อมใช้งาน - เข้าถึงได้สะดวก | - 3 ครั้ง / เดือน ตลอด ระยะ เวลา เป็ ด ดำเนินการ | | | |
| | - สายฉีดน้ำดับเพลิง และตู้เก็บสายฉีด (FHC) | - สภาพพร้อมใช้งาน | - เดือนละ 1 ครั้ง ตลอด ระยะ เวลา เป็ ด ดำเนินการ | | | |
| | - ถังเก็บน้ำใช้และ น้ำดับเพลิง | - สภาพพร้อมใช้งาน | - เดือนละ 1 ครั้ง ตลอด ระยะ เวลา เป็ ด ดำเนินการ | ทางโครงการได้จัดให้มีเจ้าหน้าที่ ผู้มีประสบการณ์ คอยดูแล และ ตรวจสอบ น้ำใช้ ตลอดจนการเก็บ น้ำสำรอง ล้างถังน้ำสำรอง ตาม มาตรการกำหนด | - | -- |
| | - เครื่องสูบน้ำ ดับเพลิง | - สภาพพร้อมใช้งาน | - เดือนละ 1 ครั้ง ตลอด ระยะ เวลา เป็ ด ดำเนินการ | ทางโครงการได้จัดให้มีเจ้าหน้าที่ ผู้มีประสบการณ์ คอยดูแลระบบ บำบัดน้ำเสียของโครงการ และ จัดสรรหอะไหล่สำรองของระบบ เพื่อให้ระบบน้ำเสียทำงานได้ อย่างมีประสิทธิภาพ | - | - |
| | - หัวจ่ายน้ำดับเพลิง อัตโนมัติ | - สภาพพร้อมใช้งาน | - เดือนละ 1 ครั้ง ตลอด ระยะ เวลา เป็ ด ดำเนินการ | | | |

ตารางที่ 3-1 (ต่อ) สรุปมาตรการติดตามตรวจสอบผลกระทบสิ่งแวดล้อม โครงการ Magnolias Ratchadamri Boulevard ของบริษัท แมกโนเลียส์ โฟนเนสส์ คอร์ปอเรชั่น จำกัด

| ดัชนีผลกระทบ สิ่งแวดล้อม | บริเวณที่ ตรวจสอบ | พารามิเตอร์ | ความถี่ในการ ตรวจวัด | ผลการปฏิบัติตามมาตรการ | ปัญหา อุปสรรค และการแก้ไข | เอกสารและรูปภาพ ประกอบมาตรการฯ |
|-----------------------------|---|---|--|--|---------------------------------|--|
| 5. การป้องกัน อัคคีภัย | 5) บันไดหนีไฟ เส้นทางในการหนี ไฟ และจุดรวมคน เบื้องต้น | - สภาพพร้อมใช้งาน - ไม่มีสิ่งกีดขวาง | - เดือนละ 1 ครั้ง ตลอดระยะเวลาเปิด ดำเนินการ | ทางโครงการได้จัดทำระบบ ป้องกันและเตือนอัคคีภัย ตาม บริเวณจุดต่างๆทั้งภายในและ ภายนอกอาคาร ทั้งนี้จัดเจ้าหน้าที่ เพื่อตรวจสอบระบบป้องกัน อัคคีภัยให้ทำงานได้อย่างมี ประสิทธิภาพ | - | ภาคผนวก น 1 (รูปที่ 33,34,35,36,37, 38,39,40,41,42,43,44) ภาคผนวก น 3 |
| 6. ระบบระบาย อากาศ | 1) ช้องระบาย อากาศธรรมชาติ เช่น หน้าต่างและ ประตู | - ไม่มีวัตถุหรือสิ่งกีดขวาง | - เดือนละ 1 ครั้ง ตลอดระยะเวลาเปิด ดำเนินการ | ทางโครงการจัดเจ้าหน้าที่ให้มีการ ตรวจสอบอุปกรณ์ระบายอากาศ ให้ทำงานได้อย่างมีประสิทธิภาพ | - | - |
| | 2) พัดลมระบาย อากาศ | - สภาพพร้อมใช้งาน | - เดือนละ 1 ครั้ง ตลอดระยะเวลาเปิด ดำเนินการ | | | |

ตารางที่ 3-1 (ต่อ) สรุปมาตรการติดตามตรวจสอบผลกระทบสิ่งแวดล้อม โครงการ Magnolias Ratchadamri Boulevard ของบริษัท แมกโนเลีย ไฟน์เนสต์ คอร์ปอเรชั่น จำกัด

| ดัชนีผลกระทบ สิ่งแวดล้อม | บริเวณที่ ตรวจสอบ | พารามิเตอร์ | ความถี่ในการ ตรวจวัด | ผลการปฏิบัติตามมาตรการ | ปัญหา อุปสรรค และการแก้ไข | เอกสารและรูปภาพ ประกอบมาตรการฯ |
|-----------------------------|--|--|---|--------------------------------------|---------------------------------|-----------------------------------|
| 7. ระบบปรับอากาศ | ระบบหอผึ่งเย็นซึ่งมี จุดเก็บตัวอย่างน้ำ คือ 1) จุดที่น้ำไหลเข้า มาเติมในระบบ 2) ในอ่างรองรับน้ำ 3) ท่อน้ำทิ้งจากหอ ผึ่งเย็นแต่ละเครื่อง | - ค่าความเป็นกรดเป็นด่าง - แคลที่เรียทั้งหมด - เชื้อลี้จิโอเนลลา | - ปีละ 2 ครั้ง ตลอด ระยะ เวลา เป็ ด ดำเนินการ | ทางโครงการปฏิบัติตามมาตรการ กำหนด | - | ภาคผนวก ค |

ตารางที่ 3-1 (ต่อ) สรุปมาตรการติดตามตรวจสอบผลกระทบสิ่งแวดล้อม โครงการ Magnolias Ratchadamri Boulevard ของบริษัท แมกโนเลียส์ ฟินเนสท์ คอร์ปอเรชั่น จำกัด

| ดัชนีผลกระทบ สิ่งแวดล้อม | บริเวณที่ตรวจสอบ | พารามิเตอร์ | ความถี่ในการตรวจวัด | ผลการปฏิบัติตามมาตรการ | ปัญหา อุปสรรค และการแก้ไข | เอกสารและ รูปภาพ ประกอบ มาตรการฯ |
|---|---|--|--|---|------------------------------|---|
| 8. คุณภาพชีวิตและ ความพึงพอใจของผู้ มาใช้บริการภายใน โครงการ | - ผู้พักอาศัยและผู้มา ใช้บริการภายใน โครงการ | - ประเมินเรื่องร้องทุกข์ ข้อเสนอแนะและข้อคิดเห็น ของผู้พักอาศัยและผู้มา ใช้บริการภายในโครงการ | - ตลอดระยะเวลาเปิด ดำเนินการ | ทางโครงการได้มีเจ้าหน้าที่คอย ตรวจสอบความคิดเห็นและกรณี เรื่องร้องทุกข์ ตลอดระยะเวลา ไม่ พบกรณีเรื่องร้องทุกข์แต่อย่างใด | - | - |
| 9. ด้านชีวอนามัย และความปลอดภัย | 1) พื้นที่โครงการ - กรณีที่ภายใน โครงการมีการ ปรับปรุง/ซ่อมแซม เช่น การทาสี ภายนอกอาคาร การ ซ่อมบำรุงผิวจราจร การขุดลอกท่อ ระบายน้ำ เป็นต้น | -ติดตั้งป้ายเตือนให้ระวัง บริเวณที่ปรับปรุง/ซ่อมแซม -ไม่มีสิ่งกีดขวาง | - ตลอดระยะเวลาเปิด ดำเนินการ | ทางโครงการได้มีการติดตั้งป้าย เตือนให้ระวังบริเวณที่ทำการทาสี ซ่อมผิวจราจร และการขุดลอกท่อ | - | - |
| | 2) ผู้พักอาศัย ใกล้เคียงพื้นที่ โครงการ | - ตรวจสอบเรื่องร้องเรียนจากผู้ ได้รับผลกระทบ | - ปีละ 1 ครั้ง ตลอด ระยะเวลาเปิดดำเนินการ | ทางโครงการได้มีเจ้าหน้าที่คอย ตรวจสอบความคิดเห็นและกรณีเรื่อง ร้องทุกข์ ตลอดระยะเวลา ไม่พบกรณี เรื่องร้องทุกข์แต่อย่างใด | - | - |

ตารางที่ 3-1 (ต่อ) สรุปมาตรการติดตามตรวจสอบผลกระทบสิ่งแวดล้อม โครงการ Magnolias Ratchadamri Boulevard ของบริษัท แมกโนเลียส์ โฟนเนสส์ คอร์ปอเรชั่น จำกัด

| ดัชนีผลกระทบ สิ่งแวดล้อม | บริเวณที่ตรวจสอบ | พารามิเตอร์ | ความถี่ในการตรวจวัด | ผลการปฏิบัติตามมาตรการ | ปัญหา อุปสรรค และการแก้ไข | เอกสารและ รูปภาพ ประกอบ มาตรการฯ |
|---|--|---|--|---|------------------------------|---|
| 10 สุขภาพและการ สาธารณสุข 10.1 คุณภาพสระ ว่ายน้ำ | - สระว่ายน้ำ บริเวณ ส่วนลึกและส่วนตื้น บริเวณละ 1 จุด | - pH - Residual Chlorine | - ทุกวันตลอดระยะเวลา เปิดดำเนินการ | ทางโครงการได้ทำการตรวจวัด pH ,Residual Chlorine ทุกวันข้อมูล การตรวจวัดแสดงในภาคผนวก ค คุณภาพน้ำสระว่ายน้ำ | - | - |
| | - สระว่ายน้ำ บริเวณ ส่วนลึก และส่วนตื้น บริเวณละ 1 จุด | - Coliform Bacteria - จุลลินทรีย์กลุ่มที่ทำให้เกิด โรคได้แก่ (<i>Escherichia coli</i> , <i>Staphylococcus aureus</i> และ <i>Pseudomonas aeruginosa</i>) | - สัปดาห์ละ 1 ครั้ง ตลอดระยะเวลาเปิด ดำเนินการ | โครงการดำเนินการจัดจ้างบริษัท เอส.พี.เจ.ไซแอนติฟิค จำกัด ในการ ตรวจวัดคุณภาพน้ำทั้งของระบบ บำบัดน้ำเสียของโครงการ เดือนละ 1 ครั้ง ตลอดระยะเวลาดำเนินการ | - | ภาคผนวก ค |
| | - ระบบกรองน้ำสระ ว่ายน้ำ | - สภาพดีไม่ชำรุด | - สัปดาห์ละ 1 ครั้ง ตลอดระยะเวลาเปิด ดำเนินการ | ทางโครงการได้เดินระบบกรอง ขึ้นอยู่กับความขุ่นของน้ำในสระว่าย น้ำ กรณีที่น้ำขุ่นของน้ำในสระว่าย น้ำ กรณีที่น้ำขุ่นให้ดำเนินการเดิน ระบบ ทันทีจนกว่าน้ำในสระว่ายน้ำ จะใส | - | - |

ตารางที่ 3-1 (ต่อ) สรุปมาตรการติดตามตรวจสอบผลกระทบสิ่งแวดล้อม โครงการ Magnolias Ratchadamri Boulevard ของบริษัท แมกโนเลียส์ โฟนเนสท์ คอร์ปอเรชั่น จำกัด

| ดัชนีผลกระทบ สิ่งแวดล้อม | บริเวณที่ตรวจสอบ | พารามิเตอร์ | ความถี่ในการ ตรวจวัด | ผลการปฏิบัติตามมาตรการ | ปัญหา อุปสรรค และการแก้ไข | เอกสารและ รูปภาพ ประกอบ มาตรการฯ |
|--|--|---------------------------|--|---|------------------------------|---|
| 10 สุขภาพและการ สาธารณสุข 10.2 ความสะอาด/ ปลอดภัย | - ขอบสระและ ทางเดินรอบสระว่ายน้ำ | - ไม่มีน้ำขัง | - ตลอดระยะเวลาเปิด ดำเนินการ | ทางโครงการได้มีการจัดเจ้าหน้าที่มี ความรู้ความสามารถดูแลปรับปรุง คุณภาพน้ำในสระว่ายน้ำให้อยู่ใน เกณฑ์มาตรฐาน | - | - |
| | - บ้ายแสดงกฎข้อ ปฏิบัติสำหรับผู้ใช้ สระว่ายน้ำ | - สภาพดี ไม่ลื่น | - สัปดาห์ละ 1 ครั้ง ตลอดระยะเวลาเปิด ดำเนินการ | ทางโครงการได้จัดทำป้ายแสดงกฎข้อ ปฏิบัติสำหรับผู้ใช้สระว่ายน้ำ บริเวณ สระด้านข้างสระว่ายน้ำ | - | ภาคผนวก ง 1 (รูปที่ 16) |
| | - อุปกรณ์ประจำสระ ว่ายน้ำ เช่น ไม้ ช่วยชีวิต ห่วงชูชีพ โคมช่วยชีวิต | - สภาพพร้อมใช้งานไม่ชำรุด | - สัปดาห์ละ 1 ครั้ง ตลอดระยะเวลาเปิด ดำเนินการ | ทางโครงการได้จัดให้มีอุปกรณ์ ช่วยชีวิตประจำสระว่ายน้ำ ได้แก่ ไม้ ช่วยชีวิต ห่วงชูชีพ โคมช่วยชีวิต | - | ภาคผนวก ง 1 (รูปที่ 20) |
| | - พื้นสระว่ายน้ำ | - สภาพดี ไม่แตกร้า | - สัปดาห์ละ 1 ครั้ง ตลอดระยะเวลาเปิด ดำเนินการ | ทางโครงการได้มีการจัดเจ้าหน้าที่มี ความรู้ความสามารถดูแลปรับปรุง คุณภาพน้ำในสระว่ายน้ำให้อยู่ใน เกณฑ์มาตรฐาน | - | ภาคผนวก ง 1 (รูปที่ 15) |

ตารางที่ 3-1 (ต่อ) สรุปมาตรการติดตามตรวจสอบผลกระทบสิ่งแวดล้อม โครงการ Magnolias Ratchadamri Boulevard ของบริษัท แมกโนเลียส์ ฟินเนสท์ คอร์ปอเรชั่น จำกัด

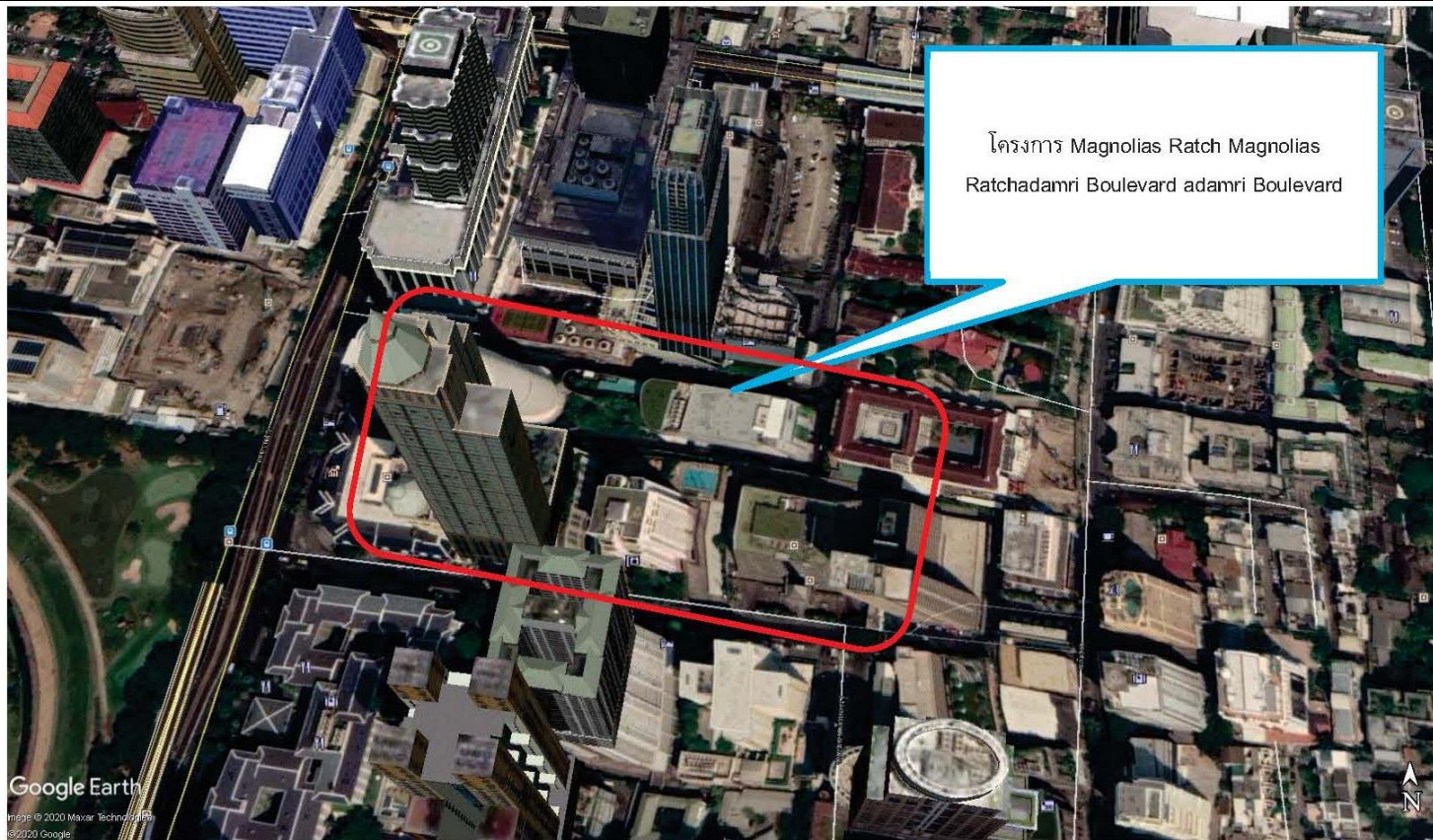
| ดัชนีผลกระทบ สิ่งแวดล้อม | บริเวณที่ตรวจสอบ | พารามิเตอร์ | ความถี่ในการตรวจวัด | ผลการปฏิบัติตามมาตรการ | ปัญหา อุปสรรค และการแก้ไข | เอกสารและ รูปภาพ ประกอบ มาตรการฯ |
|------------------------------|------------------------------------|------------------------------------|---|--|------------------------------|---|
| 10 สุขภาพและการ สาธารณสุข | | | | | | |
| 10.2 ความสะอาด/ ปลอดภัย | - อุปกรณ์ไฟฟ้า บริเวณสระว่ายน้ำ | - สภาพพร้อมใช้งานไม่ ชำรุด | - สัปดาห์ละ 1 ครั้ง ตลอด ระยะเวลาเปิดดำเนินการ | ทางโครงการได้มีการจัด เจ้าหน้าที่ที่มีความรู้ความสามารถ ดูแลปรับปรุงคุณภาพน้ำในสระ ว่ายน้ำให้อยู่ในเกณฑ์มาตรฐาน | - | - |
| | - ความสะอาดของ สระว่ายน้ำ | - ไม่มีตะกอน ตะไคร่น้ำ และเศษผง | - สัปดาห์ละ 1 ครั้ง ตลอด ระยะเวลาเปิดดำเนินการ | ทางโครงการได้มอบหมายให้ แม่บ้านเป็นผู้ดูแลตรวจสอบความ สะอาดรอบสระว่ายน้ำ | - | ภาคผนวก จ 1 (รูปที่ 20) |

3.3 การวิเคราะห์คุณภาพสิ่งแวดล้อม

การดำเนินงานติดตามตรวจสอบคุณภาพสิ่งแวดล้อม โครงการ Magnolias Ratchadamri Boulevard (ระยะดำเนินการ) ของ บริษัท แมกโนเลียส์ โฟนเนสส์ คอร์ปอเรชั่น จำกัด ระหว่างเดือนกรกฎาคม - ธันวาคม พ.ศ.2565 มีวิธีการวิเคราะห์ และการเก็บตัวอย่างตามที่กำหนดไว้ในมาตรฐานตามที่ราชการกำหนด และมาตรฐานสากลที่ได้รับการยอมรับกันโดยทั่วไป ซึ่งมีรายละเอียดดัง ตารางที่ 3-2

ตารางที่ 3-2 วิธีการตรวจวัด และวิเคราะห์คุณภาพสิ่งแวดล้อม

| ดัชนีที่ตรวจวัด | การเก็บตัวอย่าง / วิเคราะห์ตัวอย่าง |
|---|--|
| คุณภาพอากาศในบรรยากาศโดยทั่วไป | |
| ฝุ่นละอองรวม หรือฝุ่นละอองขนาดไม่เกิน 100 ไมครอน (Total Suspended Particulate; TSP) | Filter High Volume Air Sampler, Gravimetric Method |
| ฝุ่นละอองขนาดเล็ก หรือฝุ่นละอองขนาดไม่เกิน 10 ไมครอน (Particulates Matter <10 microns; PM-10) | Size Selective High Volume Air Sampler/ Gravimetric Method |
| ไนโตรเจนไดออกไซด์ (Nitrogen dioxide; NO ₂) | Part 50, Gas Phase Chemiluminescence |
| คาร์บอนมอนอกไซด์ (Carbon monoxide; CO) | CO Analyzer/ NDIR |
| ซัลเฟอร์ไดออกไซด์ (Sulfur dioxide; SO ₂) | UV-Fluorescence |
| ไฮโดรคาร์บอนรวมทั้งหมด (Total Hydrocarbon; THC) | Personal Air Sample, Flame Ionization detection Method |
| คุณภาพน้ำทิ้ง | |
| ความเป็นกรด-ด่าง (pH) | Electrometric Method (4500-H ⁺ B) |
| บีโอดี (Biochemical Oxygen Demand; BOD) | 5-Days BOD Test (5210 B), Membrane Electrode Method (4500-0 G) |
| สารแขวนลอย (Suspended Solids) | Dried at 103-105 °C (2540 D) |
| สารที่ละลายได้ทั้งหมด (Total Dissolved Solids) | Dried at 180 °C (2540 D) |
| ตะกอนหนัก (Settleable Solids) | Gravimetric Method (2540 F) |
| ซัลไฟด์ (Sulfide) | Iodometric Method (4500-S ²⁻ F) |
| ทีเคเอ็น (Total Kjeldahl Nitrogen; TKN) | Macro-Kjeldahl Method (4500-N _{org} B) |
| น้ำมันและไขมัน (Oil & Grease) | Partition-Gravimetric Method (5520 D) |
| แบคทีเรียกลุ่มฟีคอลโคลิฟอร์ม (Fecal Coliform Bacteria) | Multiple Tube Fermentation Technique (9222-1 B) |
| แบคทีเรียกลุ่มโคลิฟอร์มทั้งหมด (Total Coliform Bacteria) | Standard Total Coliform Fermentation Technique (9222-1 B) |



■ จุดตรวจวัดคุณภาพอากาศในบรรยากาศ ■ จุดตรวจวัดคุณภาพน้ำทิ้ง

รูปที่ 3-1 แผนที่แสดงตำแหน่งจุดตรวจวัดคุณภาพสิ่งแวดล้อม

3.4 ขอบเขตของการติดตามตรวจสอบ

การดำเนินงานติดตามตรวจสอบคุณภาพสิ่งแวดล้อมโครงการ Magnolias Ratchadamri Boulevard (ระยะดำเนินการ) ของ บริษัท แมกโนเลีย ไฟน์เนสต์ คอร์ปอเรชั่น จำกัด ระหว่างเดือนกรกฎาคม - ธันวาคม พ.ศ.2565 ได้กำหนดขอบเขตการดำเนินการติดตามตรวจสอบตามที่กำหนดไว้ในรายงานการวิเคราะห์ผลกระทบสิ่งแวดล้อมที่ได้รับการเห็นชอบแล้ว โดยโครงการได้ดำเนินการตรวจวัดคุณภาพสิ่งแวดล้อม แสดงดังตารางที่ 3-3 ดังนี้

ตารางที่ 3-3 ขอบเขตและแผนการติดตามตรวจสอบคุณภาพสิ่งแวดล้อมโครงการ Magnolias Ratchadamri Boulevard ของบริษัท แมกโนเลียส์ ฟินเนสส์ คอร์ปอเรชั่น จำกัด
ระหว่างเดือนกรกฎาคม - ธันวาคม พ.ศ.2565

| มาตรการติดตามตรวจสอบคุณภาพสิ่งแวดล้อม | พารามิเตอร์ที่ทำการตรวจวัด | ระยะเวลา/ความถี่ | ช่วงเวลาที่ทำการตรวจวัด | | | | | |
|---|--|--|-------------------------|------|------|------|------|------|
| | | | พ.ศ.2565 | | | | | |
| | | | ก.ค. | ส.ค. | ก.ย. | ต.ค. | พ.ย. | ธ.ค. |
| <u>ระยะดำเนินการ</u> 1. คุณภาพอากาศใน บรรยากาศโดยทั่วไป - บริเวณพื้นที่โครงการ | - ฝุ่นละอองรวม (TSP) - ฝุ่นละอองขนาดเล็ก (PM-10) - ก๊าซคาร์บอนมอนอกไซด์ (CO) - ก๊าซไนโตรเจนไดออกไซด์ (NO ₂) - ก๊าซซัลเฟอร์ไดออกไซด์ (SO ₂) - ไฮโดรคาร์บอนรวมทั้งหมด (THC) | ปีละ 2 ครั้ง ตลอดระยะเวลาเปิดดำเนินการ | - | - | - | - | ✓ | - |

ตารางที่ 3-3 (ต่อ) ขอบเขตและแผนการติดตามตรวจสอบคุณภาพสิ่งแวดล้อมโครงการ Magnolias Ratchadamri Boulevard ของบริษัท แมกโนเลียส์ ฟินเนสท์ คอร์ปอเรชั่น จำกัด
ระหว่างเดือนกรกฎาคม - ธันวาคม พ.ศ.2565

| มาตรการติดตามตรวจสอบคุณภาพ สิ่งแวดล้อม | พารามิเตอร์ที่ทำการตรวจวัด | ระยะเวลา/ความถี่ | ช่วงเวลาที่ทำการตรวจวัด | | | | | |
|---|--|------------------|-------------------------|------|------|------|------|------|
| | | | พ.ศ.2565 | | | | | |
| | | | ก.ค. | ส.ค. | ก.ย. | ต.ค. | พ.ย. | ธ.ค. |
| ระยะดำเนินการ (ต่อ) 1. คุณภาพน้ำทิ้ง - บ่อพักน้ำสุดท้าย - ถังปรับสภาพ - ถังพักน้ำใส | - ความเป็นกรด-ด่าง (pH) - บีโอดี (BOD) - สารแขวนลอย (SS) - สารที่ละลายได้ทั้งหมด - ตะกอนหนัก (Settleable) - ซัลไฟด์ (Sulfide) - ค่าทีเคเอ็น (TKN) - น้ำมันและไขมัน (Oil & - แบคทีเรียกลุ่มฟีคอลโคลิ ฟอรัม (Fecal Coliform Bacteria) - แบคทีเรียกลุ่มโทเทิลโคลิ ฟอรัม (Fecal Coliform | 1 ครั้ง/เดือน | ✓ | ✓ | ✓ | ✓ | ✓ | ✓ |

ตารางที่ 3-3 (ต่อ) ขอบเขตและแผนการติดตามตรวจสอบคุณภาพสิ่งแวดล้อมโครงการ Magnolias Ratchadamri Boulevard ของบริษัท แมกโนเลีย ไฟน์เนสต์ คอร์ปอเรชั่น จำกัด
ระหว่างเดือนกรกฎาคม - ธันวาคม พ.ศ.2565

| มาตรการติดตามตรวจสอบคุณภาพ สิ่งแวดล้อม | พารามิเตอร์ที่ทำการตรวจวัด | ระยะเวลา/ความถี่ | ช่วงเวลาที่ทำการตรวจวัด | | | | | |
|---|--|--|-------------------------|------|------|------|------|------|
| | | | พ.ศ.2565 | | | | | |
| | | | ก.ค. | ส.ค. | ก.ย. | ต.ค. | พ.ย. | ธ.ค. |
| ระยะดำเนินการ (ต่อ) 2. คุณภาพน้ำทิ้ง - สระว่ายน้ำส่วนต้น - สระส่ายน้ำส่วนลึก | - Total Coliform Bacteria - Escherichia coli - Staphylococcus aureus - Pseudomonas aeruginosa | สัปดาห์ละ 1 ครั้ง | ✓ | ✓ | ✓ | ✓ | ✓ | ✓ |
| - ระบบหอผึ่งเย็น 1. จุดที่น้ำไหลเข้ามาเติมในระบบ 2. ในอ่างรองรับน้ำ 3. ท่อน้ำทิ้งจากหอผึ่งเย็นแต่ละเครื่อง | - ค่าความเป็นกรดเป็นด่าง - แบคทีเรียทั้งหมด - เชื้อสีจีโอเนลลา | ปี ละ 2 ครั้ง ตลอดระยะเวลาเปิดดำเนินการ | - | - | ✓ | - | - | - |

3.5 ผลการตรวจวัดคุณภาพสิ่งแวดล้อมในระยะดำเนินการ

3.5.1 ผลการตรวจวัดคุณภาพอากาศในบรรยากาศโดยทั่วไป (Ambient Air Quality)

มาตรการกำหนดให้ดำเนินการตรวจวัดคุณภาพอากาศในบรรยากาศโดยทั่วไป (Ambient Air Quality) ของโครงการ Magnolias Ratchadamri Boulevard ของบริษัท แมกโนเลียส์ ฟอโนเนสต์ คอร์ปอเรชั่น จำกัด ในระยะดำเนินการระหว่างวันที่ 28-29 พฤศจิกายน พ.ศ.2565 ทำการตรวจวัด ภายในพื้นที่โครงการ ทำการตรวจวัดปริมาณฝุ่นละอองรวม (TSP) และปริมาณฝุ่นละอองขนาดเล็ก (PM-10) ตรวจวัดเดือนละ 1 ครั้ง ครั้งละ 1 วันต่อเนื่อง สำหรับการตรวจวัดปริมาณไนโตรเจนไดออกไซด์ (NO_2) คาร์บอนมอนอกไซด์ (CO) ซัลเฟอร์ไดออกไซด์ (SO_2) และปริมาณไฮโดรคาร์บอนทั้งหมด (THC) ตรวจวัด ปีละ 2 ครั้ง ครั้งละ 1 วันต่อเนื่อง

เมื่อนำผลการตรวจวัดปริมาณฝุ่นละอองรวม (TSP) และปริมาณฝุ่นละอองขนาดเล็ก (PM-10) เปรียบเทียบกับค่ามาตรฐานตามประกาศคณะกรรมการสิ่งแวดล้อมแห่งชาติ ฉบับที่ 24 (พ.ศ.2547) เรื่อง กำหนดมาตรฐานคุณภาพอากาศในบรรยากาศโดยทั่วไป ประกาศ ณ วันที่ 9 สิงหาคม พ.ศ.2547 พบว่า ทั้ง 2 สถานีตรวจวัดมีค่าอยู่ในเกณฑ์มาตรฐานกำหนด แสดงรายละเอียดผลการตรวจวัดดังตารางที่ 3-4

เมื่อนำผลการตรวจวัดปริมาณไนโตรเจนไดออกไซด์ (NO_2) เปรียบเทียบกับค่ามาตรฐานตามประกาศคณะกรรมการสิ่งแวดล้อมแห่งชาติ ฉบับที่ 33 (พ.ศ.2552) เรื่อง กำหนดมาตรฐานค่าก๊าซไนโตรเจนไดออกไซด์ในบรรยากาศโดยทั่วไป ลงวันที่ 14 สิงหาคม 2552 พบว่า ทั้ง 2 สถานีตรวจวัด มีค่าอยู่ในเกณฑ์มาตรฐานกำหนด แสดงรายละเอียดผลการตรวจวัดดังตารางที่ 3-5

เมื่อนำผลการตรวจวัดปริมาณคาร์บอนมอนอกไซด์ (CO) เปรียบเทียบกับค่ามาตรฐานตามประกาศคณะกรรมการสิ่งแวดล้อมแห่งชาติ ฉบับที่ 10 (พ.ศ.2538) ออกตามความในพระราชบัญญัติส่งเสริมและรักษาคุณภาพสิ่งแวดล้อมแห่งชาติ พ.ศ.2535 เรื่อง กำหนดมาตรฐานคุณภาพอากาศในบรรยากาศทั่วไป ประกาศในราชกิจจานุเบกษา เล่ม 112 ตอนที่ 42 ง วันที่ 25 พฤษภาคม พ.ศ.2538 พบว่า ทั้ง 2 สถานีตรวจวัด มีค่าอยู่ในเกณฑ์มาตรฐานกำหนด แสดงรายละเอียดผลการตรวจวัดดังตารางที่ 3-6

เมื่อนำผลการตรวจวัดปริมาณซัลเฟอร์ไดออกไซด์ (SO_2) เปรียบเทียบกับค่ามาตรฐานตามประกาศคณะกรรมการสิ่งแวดล้อมแห่งชาติ ฉบับที่ 21 (พ.ศ.2544) เรื่อง กำหนดมาตรฐานค่าก๊าซซัลเฟอร์ไดออกไซด์ในบรรยากาศทั่วไปในเวลา 1 ชั่วโมง ลงวันที่ 30 เมษายน 2544 พบว่า ทั้ง 2 สถานีตรวจวัด มีค่าอยู่ในเกณฑ์มาตรฐานกำหนด แสดงรายละเอียดผลการตรวจวัดดังตารางที่ 3-7

สำหรับผลการตรวจวัดปริมาณไฮโดรคาร์บอนทั้งหมด (THC) ไม่สามารถนำค่าที่ตรวจวัดได้มาเปรียบเทียบกับเกณฑ์มาตรฐานได้ เนื่องจากไม่มีการกำหนดค่ามาตรฐานในดัชนีดังกล่าว แสดงรายละเอียดผลการตรวจวัดดังตารางที่ 3-8

ตารางที่ 3-4 ผลการตรวจวัดปริมาณฝุ่นละอองรวม (TSP) และปริมาณฝุ่นละอองขนาดเล็ก (PM-10)
ของโครงการ Magnolias Ratchadamri Boulevard บริษัท แมกโนเลียส์ ฟอรัม คอร์ปอเรชั่น จำกัด
ระหว่างวันที่ 28-29 พฤศจิกายน พ.ศ.2565

| จุดตรวจวัด | ครั้งที่ | วันที่ตรวจวัด | ภายในพื้นที่โครงการ | |
|------------------------|------------|---------------|-----------------------------|-------------------------------|
| | | | TSP (mg/m ³) | PM-10 (mg/m ³) |
| ภายในพื้นที่โครงการ | ครั้งที่ 1 | 28-29/11/2565 | 0.013 | 0.0099 |
| มาตรฐาน ⁽¹⁾ | | | 0.33 | 0.12 |

หมายเหตุ : ข้อมูลการตรวจวัดแสดงในภาคผนวก ค คุณภาพอากาศในบรรยากาศโดยทั่วไป (ระยะดำเนินการ)

ที่มา : ⁽¹⁾ มาตรฐานตามประกาศคณะกรรมการสิ่งแวดล้อมแห่งชาติ ฉบับที่ 24 (พ.ศ.2547) เรื่อง กำหนดมาตรฐานคุณภาพอากาศ
ในบรรยากาศโดยทั่วไป ประกาศ ณ วันที่ 9 สิงหาคม พ.ศ.2547

ตารางที่ 3-5 ผลการตรวจวัดปริมาณไนโตรเจนไดออกไซด์ในบรรยากาศ (NO_2)

ของโครงการ Magnolias Ratchadamri Boulevard บริษัท แมกโนเลีย ไฟน์เนสท์ คอร์ปอเรชั่น จำกัด
ระหว่างวันที่ 28-29 พฤศจิกายน พ.ศ.2565

| จุดตรวจวัด | ครั้งที่ | วันที่ตรวจวัด | ผลการตรวจวัด ปริมาณไนโตรเจนไดออกไซด์ (NO_2) | |
|------------------------|------------|---------------|---|---------------------|
| | | | ค่าเฉลี่ย 1 ชั่วโมง | |
| | | | (ppm) | (mg/m^3) |
| ภายในพื้นที่โครงการ | ครั้งที่ 1 | 28-29/11/2565 | 0.0043 | 0.0081 |
| มาตรฐาน ⁽¹⁾ | | | 0.17 | 0.32 |

หมายเหตุ : ข้อมูลการตรวจวัดแสดงในภาคผนวก ค คุณภาพอากาศในบรรยากาศโดยทั่วไป (ระยะดำเนินการ)

ที่มา : ⁽¹⁾ ประกาศคณะกรรมการสิ่งแวดล้อมแห่งชาติ ฉบับที่ 33 (พ.ศ.2552) เรื่อง กำหนดมาตรฐานค่าก๊าซไนโตรเจนไดออกไซด์
ในบรรยากาศโดยทั่วไป ประกาศในราชกิจจานุเบกษา เล่ม 126 ตอนพิเศษ 114 ง ลงวันที่ 14 สิงหาคม 2552

ตารางที่ 3-6 ผลการตรวจวัดปริมาณซัลเฟอร์ไดออกไซด์ในบรรยากาศ (SO₂)

ของโครงการ Magnolias Ratchadamri Boulevard บริษัท แมกโนเลียส์ ฟาइनเนสส์ คอร์ปอเรชั่น จำกัด
ระหว่างวันที่ 28-29 พฤศจิกายน พ.ศ.2565

| จุดตรวจวัด | ครั้งที่ | วันที่ตรวจวัด | ผลการตรวจวัดปริมาณซัลเฟอร์ไดออกไซด์ (SO ₂) | | | |
|---------------------|------------|---------------|--|----------------------|----------------------|----------------------|
| | | | ค่าเฉลี่ย 1 ชั่วโมง | | ค่าเฉลี่ย 24 ชั่วโมง | |
| | | | (ppm) | (mg/m ³) | (ppm) | (mg/m ³) |
| ภายในพื้นที่โครงการ | ครั้งที่ 1 | 28-29/11/2565 | 0.0079 | 0.0208 | 0.0034 | 0.0088 |
| มาตรฐาน | | | 0.30 ⁽¹⁾ | 0.78 ⁽¹⁾ | 0.12 ⁽²⁾ | 0.30 ⁽²⁾ |

หมายเหตุ : ข้อมูลการตรวจวัดแสดงในภาคผนวก ค คุณภาพอากาศในบรรยากาศโดยทั่วไป (ระยะดำเนินการ)

ที่มา : ⁽¹⁾ ประกาศคณะกรรมการสิ่งแวดล้อมแห่งชาติ ฉบับที่ 21 (พ.ศ.2544) เรื่อง กำหนดมาตรฐานค่าก๊าซซัลเฟอร์ไดออกไซด์ในบรรยากาศ
ทั่วไปในเวลา 1 ชั่วโมง ประกาศในราชกิจจานุเบกษา เล่ม 118 ตอนพิเศษ 39 ลงวันที่ 30 เมษายน 2544
⁽²⁾ มาตรฐานตามประกาศคณะกรรมการสิ่งแวดล้อมแห่งชาติ ฉบับที่ 24 (พ.ศ.2547) เรื่อง กำหนดมาตรฐานคุณภาพอากาศในบรรยากาศ
โดยทั่วไป ประกาศ ณ วันที่ 9 สิงหาคม พ.ศ.2547

ตารางที่ 3-7 ผลการตรวจวัดปริมาณคาร์บอนมอนอกไซด์ในบรรยากาศ (CO)

ของโครงการ Magnolias Ratchadamri Boulevard บริษัท แมกโนเลียส์ ฟอโนเนสต์ คอร์ปอเรชั่น จำกัด
ระหว่างวันที่ 28-29 พฤศจิกายน พ.ศ.2565

| จุดตรวจวัด | ครั้งที่ | วันที่ตรวจวัด | ผลการตรวจวัดปริมาณคาร์บอนมอนอกไซด์ (CO) | | | |
|---------------------|------------|---------------|---|----------------------|---------------------|----------------------|
| | | | ค่าเฉลี่ย 1 ชั่วโมง | | ค่าเฉลี่ย 8 ชั่วโมง | |
| | | | (ppm) | (mg/m ³) | (ppm) | (mg/m ³) |
| ภายในพื้นที่โครงการ | ครั้งที่ 1 | 28-29/11/2565 | 8.9960 | 10.3058 | 7.7924 | 8.9270 |
| มาตรฐาน | | | 30.0 | 34.20 | 9.0 | 10.26 |

หมายเหตุ : ข้อมูลการตรวจวัดแสดงในภาคผนวก ค คุณภาพอากาศในบรรยากาศโดยทั่วไป (ระยะดำเนินการ)

ที่มา : ประกาศคณะกรรมการสิ่งแวดล้อมแห่งชาติ ฉบับที่ 10 (พ.ศ.2538) ออกตามความในพระราชบัญญัติส่งเสริมและรักษาคุณภาพสิ่งแวดล้อมแห่งชาติ พ.ศ.2535 เรื่อง กำหนดมาตรฐานคุณภาพอากาศในบรรยากาศโดยทั่วไป ประกาศ ณ วันที่ 17 เมษายน พ.ศ.2538
ตีพิมพ์ในราชกิจจานุเบกษา เล่ม 112 ตอนที่ 42ง วันที่ 25 พฤษภาคม 2538

ตารางที่ 3-8 ผลการตรวจวัดปริมาณไฮโดรคาร์บอนรวมทั้งหมด (THC)

ของโครงการ Magnolias Ratchadamri Boulevard บริษัท แมกโนเลียส์ ฟินเนสท์ คอร์ปอเรชั่น จำกัด
ระหว่างวันที่ 28-29 พฤศจิกายน พ.ศ.2565

| จุดตรวจวัด | ครั้งที่ | วันที่ตรวจวัด | หน่วย | ผลการตรวจวัด |
|---------------------|------------|---------------|-------|----------------------------------|
| | | | | Total Hydrocarbon (THC) (ppm) |
| ภายในพื้นที่โครงการ | ครั้งที่ 1 | 28-29/11/2565 | ppm | 4.02 |

หมายเหตุ : ข้อมูลการตรวจวัดแสดงในภาคผนวก ค คุณภาพอากาศในบรรยากาศโดยทั่วไป (ระยะดำเนินการ)
ปริมาณไฮโดรคาร์บอนรวมทั้งหมด (THC) ในบรรยากาศ ไม่มีมาตรฐานเปรียบเทียบ

3.5.2 ผลการตรวจวัดคุณภาพน้ำทิ้ง (Waste Water Quality)

ผลการตรวจวัดคุณภาพน้ำทิ้ง (Waste Water Quality) ของโครงการ Magnolias Ratchadamri Boulevard บริษัท แมกโนเลียส์ ฟอรัม คอร์ปอเรชั่น จำกัด ทำการเก็บตัวอย่างน้ำระหว่างเดือนกรกฎาคม - ธันวาคม พ.ศ.2565 จำนวน 3 สถานี ได้แก่ 1) บ่อพักสุดท้าย 2) ถังปรับสภาพ และ 3) ถังพักน้ำใส ของโครงการสามารถแสดงรายละเอียดผลการตรวจวัดดังตารางที่ 3-9 ถึงตารางที่ 3-11

เมื่อนำผลการตรวจวัดคุณภาพน้ำทิ้ง (Waste water Quality) มาเปรียบเทียบกับประกาศกระทรวงทรัพยากรธรรมชาติและสิ่งแวดล้อม เรื่อง กำหนดมาตรฐานควบคุมการระบายน้ำทิ้งจากอาคารบางประเภทและบางขนาด ลงวันที่ 7 พฤศจิกายน 2548 ประกาศในราชกิจจานุเบกษา เล่มที่ 122 ตอนที่ 125 ง วันที่ 29 ธันวาคม 2548, อาคารที่ทำการประเภท ข. พบว่า ค่าความเป็นกรด-ด่าง (pH), ปริมาณบีโอดี (BOD), น้ำมันและไขมัน (Oil & Grease), ทีเคเอ็น (TKN), และซัลไฟด์ (Sulfide) และ Settleable Solids ส่วนใหญ่มีค่าอยู่ในเกณฑ์มาตรฐานที่กำหนด ยกเว้น บ่อพักสุดท้าย ที่มีค่าปริมาณสารแขวนลอยทั้งหมด (TSS), ปริมาณสารแขวนลอยที่ละลายในน้ำ (TDS) เกินเกณฑ์มาตรฐานกำหนด และ ถังพักน้ำใส ปริมาณสารแขวนลอยที่ละลายในน้ำ (TDS) เกินเกณฑ์มาตรฐานกำหนด

สำหรับผลการตรวจวัดคุณภาพน้ำทิ้งของดัชนีตรวจวัด Fecal Coliform Bacteria และ Total Coliform Bacteria เมื่อเปรียบเทียบกับประกาศคณะกรรมการสิ่งแวดล้อมแห่งชาติ ฉบับที่ 8 (พ.ศ.2537) เรื่อง กำหนดมาตรฐานคุณภาพน้ำในแหล่งน้ำผิวดิน ออกความตามพระราชบัญญัติส่งเสริมและรักษาคุณภาพสิ่งแวดล้อมแห่งชาติ ประกาศในราชกิจจานุเบกษา เล่มที่ 111 ตอนที่ 16 ง วันที่ 24 มีนาคม 2537, แหล่งน้ำประเภทที่ 2 พบว่า มีค่าอยู่ในเกณฑ์มาตรฐานกำหนดทุกดัชนีตรวจวัด

ตารางที่ 3-9 ผลการตรวจวัดคุณภาพน้ำทิ้ง (Waste Water Quality) บ่อพักสุดท้าย

ของโครงการ Magnolias Ratchadamri Boulevard บริษัท แมกโนเลียส์ ฟินเนสส์ คอร์ปอเรชั่น จำกัด ระหว่างเดือนกรกฎาคม - ธันวาคม พ.ศ.2565

| ดัชนีการตรวจวัด | หน่วย | ผลวิเคราะห์ | | | | | | | | | | | | มาตรฐาน |
|-------------------------|------------|-------------|---|------------|---|------------|---|------------|---|------------|---|------------|---|------------------------|
| | | 18/07/2565 | | 30/08/2565 | | 23/09/2565 | | 10/10/2565 | | 07/11/2565 | | 13/12/2565 | | |
| pH at 25๐C | - | 7.0 | ✓ | 7.0 | ✓ | 7.5 | ✓ | 7.0 | ✓ | 6.8 | ✓ | 6.6 | ✓ | 5.0-9.0 ⁽²⁾ |
| Biochemical Oxygen | mg/L | 19.2 | ✓ | 18 | ✓ | 13.2 | ✓ | 14.4 | ✓ | 17.6 | ✓ | 19.4 | ✓ | ≤30 ⁽²⁾ |
| Total Suspended Solids | mg/L | 29 | ✓ | 26 | ✓ | 24 | ✓ | 28 | ✓ | 28 | ✓ | 28 | ✓ | ≤40 ⁽²⁾ |
| Total Dissolved Solids | mg/L | 448 | ✓ | 407 | ✓ | 188 | ✓ | 234 | ✓ | 358 | ✓ | 492 | ✓ | ≤500 ⁽²⁾ |
| Oil & Grease | mg/L | 12.2 | ✓ | 16.2 | ✓ | 2.0 | ✓ | <1.0 | ✓ | 1.7 | ✓ | 6.2 | ✓ | ≤20 ⁽²⁾ |
| Total Kjeldahl Nitrogen | mg/L | 33 | ✓ | 33 | ✓ | 10.8 | ✓ | 15.2 | ✓ | 24.2 | ✓ | 34.2 | ✓ | ≤35 ⁽²⁾ |
| Sulfide | mg/L | <1.0 | ✓ | <1.0 | ✓ | <1.0 | ✓ | <1.0 | ✓ | <1.0 | ✓ | 1.0 | ✓ | ≤1.0 ⁽²⁾ |
| Settleable Solids | ml/L | <0.5 | ✓ | <0.5 | ✓ | <0.5 | ✓ | <0.5 | ✓ | <0.5 | ✓ | <0.5 | ✓ | ≤ 0.5 ⁽²⁾ |
| Total Coliform Bacteria | MPN/100 ml | 72,000 | ✓ | 84,000 | ✓ | 940 | ✓ | 980 | ✓ | 2,000 | ✓ | 4,820 | ✓ | ≤ 5,000 ⁽³⁾ |
| Fecal Coliform Bacteria | MPN/100 ml | 62,000 | ✓ | 32,000 | ✓ | 320 | ✓ | 420 | ✓ | 480 | ✓ | 980 | ✓ | ≤ 1,000 ⁽³⁾ |

หมายเหตุ : ✓ = ผ่านเกณฑ์มาตรฐาน, ✗ = ไม่ผ่านเกณฑ์มาตรฐาน

ที่มา :⁽¹⁾ Method Based on Standard Method for the Examination of Water and Wastewater, APHA, AWWA, WEF 22nd Edition 2012

⁽²⁾ ประกาศกระทรวงทรัพยากรธรรมชาติและสิ่งแวดล้อม เรื่อง กำหนดมาตรฐานควบคุมการระบายน้ำทิ้งจากอาคารบางประเภท
และบางขนาด ลงวันที่ 7 พฤศจิกายน 2548 ประกาศในราชกิจจานุเบกษา เล่มที่ 122 ตอนที่ 125 ง วันที่ 29 ธันวาคม 2548 อาคารที่ทำการประเภท ข.

ตารางที่ 3-10 ผลการตรวจวัดคุณภาพน้ำทิ้ง (Waste Water Quality) ถึงปรับสภาพ

ของโครงการ Magnolias Ratchadamri Boulevard บริษัท แมกโนเลีย ไฟน์เนสต์ คอร์ปอเรชั่น จำกัด ระหว่างเดือนกรกฎาคม - ธันวาคม พ.ศ.2565

| ดัชนีการตรวจวัด | หน่วย | ผลวิเคราะห์ | | | | | |
|-------------------------|------------|-------------|------------|------------|------------|------------|------------|
| | | 18/07/2565 | 30/08/2565 | 23/09/2565 | 10/10/2565 | 07/11/2565 | 13/12/2565 |
| pH at 25 ^o C | - | 6.5 | 7.2 | 7.3 | 7.0 | 6.1 | 6.6 |
| Biochemical Oxygen | mg/L | 182 | 26.4 | 52.4 | 42.8 | 75.3 | 92.6 |
| Total Suspended Solids | mg/L | 298 | 120 | 65 | 59 | 9.6 | 175 |
| Total Dissolved Solids | mg/L | 392 | 476 | 404 | 318 | 290 | 392 |
| Oil & Grease | mg/L | 30.8 | 8.8 | 8.6 | 1.3 | 2.6 | 8.8 |
| Total Kjeldahl Nitrogen | mg/L | 114 | 18.2 | 48.6 | 26.2 | 60.8 | 174 |
| Sulfide | mg/L | 6.9 | <1.0 | 1.3 | 4.1 | 5.2 | 4.5 |
| Settleable Solids | ml/L | 1 | <0.5 | <0.5 | <0.5 | <0.5 | 2 |
| Total Coliform Bacteria | MPN/100 ml | 120,000 | 2,800 | 8,400 | 8,400 | 94,000 | 92,000 |
| Fecal Coliform Bacteria | MPN/100 ml | 96,000 | 360 | 3,600 | 1,600 | 98,000 | 46,000 |

ตารางที่ 3-11 ผลการตรวจวัดคุณภาพน้ำทิ้ง (Waste Water Quality) ถึงพักน้ำใส

ของโครงการ Magnolias Ratchadamri Boulevard บริษัท แมกโนเลียส์ ฟินเนสส์ คอร์ปอเรชั่น จำกัด ระหว่างเดือนกรกฎาคม - ธันวาคม พ.ศ.2565

| ดัชนีการตรวจวัด | หน่วย | ผลวิเคราะห์ | | | | | | | | | | | | มาตรฐาน |
|-------------------------|------------|-------------|---|------------|---|------------|---|------------|---|------------|---|------------|---|------------------------|
| | | 18/07/2565 | | 30/08/2565 | | 23/09/2565 | | 10/10/2565 | | 07/11/2565 | | 13/12/2565 | | |
| pH at 25 ^o C | - | 8.2 | ✓ | 7.0 | ✓ | 7.5 | ✓ | 7.5 | ✓ | 6.4 | ✓ | 6.8 | ✓ | 5.0-9.0 ⁽²⁾ |
| Biochemical Oxygen | mg/L | 4.6 | ✓ | 2.2 | ✓ | 16 | ✓ | 2.7 | ✓ | 16.4 | ✓ | 3.0 | ✓ | ≤30 ⁽²⁾ |
| Total Suspended Solids | mg/L | <10 | ✓ | <10 | ✓ | 24 | ✓ | 30 | ✓ | 26 | ✓ | <10 | ✓ | ≤40 ⁽²⁾ |
| Total Dissolved Solids | mg/L | 154 | ✓ | 170 | ✓ | 214 | ✓ | 154 | ✓ | 272 | ✓ | 182 | ✓ | ≤500 ⁽²⁾ |
| Oil & Grease | mg/L | 1.2 | ✓ | <1.0 | ✓ | 6.4 | ✓ | 1.1 | ✓ | 2.1 | ✓ | <1.0 | ✓ | ≤20 ⁽²⁾ |
| Total Kjeldahl Nitrogen | mg/L | 2.8 | ✓ | <1.0 | ✓ | 34 | ✓ | 9.6 | ✓ | 20.2 | ✓ | <1.0 | ✓ | ≤35 ⁽²⁾ |
| Sulfide | mg/L | <1.0 | ✓ | <1.0 | ✓ | <1.0 | ✓ | <1.0 | ✓ | <1.0 | ✓ | <1.0 | ✓ | ≤1.0 ⁽²⁾ |
| Settleable Solids | ml/L | <0.5 | ✓ | <0.5 | ✓ | <0.5 | ✓ | <0.5 | ✓ | <0.5 | ✓ | <0.5 | ✓ | ≤ 0.5 ⁽²⁾ |
| Total Coliform Bacteria | MPN/100 ml | 380 | ✓ | 110 | ✓ | 6,200 | ✓ | 760 | ✓ | 1,200 | ✓ | 110 | ✓ | ≤ 5,000 ⁽³⁾ |
| Fecal Coliform Bacteria | MPN/100 ml | 110 | ✓ | 50 | ✓ | 3,400 | ✓ | 280 | ✓ | 360 | ✓ | 50 | ✓ | ≤ 1,000 ⁽³⁾ |

หมายเหตุ : ✓ = ผ่านเกณฑ์มาตรฐาน, ✗ = ไม่ผ่านเกณฑ์มาตรฐาน

ที่มา : ⁽¹⁾ Method Based on Standard Method for the Examination of Water and Wastewater, APHA, AWWA, WEF 22nd Edition 2012

⁽²⁾ ประกาศกระทรวงทรัพยากรธรรมชาติและสิ่งแวดล้อม เรื่อง กำหนดมาตรฐานควบคุมการระบายน้ำทิ้งจากอาคารบางประเภท และบางขนาด ลงวันที่ 7 พฤศจิกายน 2548
ประกาศในราชกิจจานุเบกษา เล่มที่ 122 ตอนที่ 125 ง วันที่ 29 ธันวาคม 2548 อาคารที่ทำการประเภท ข.

3.5.3 ผลการตรวจวัดคุณภาพน้ำจากสระว่ายน้ำ (Swimming pool water)

ผลการตรวจวัดคุณภาพน้ำจากสระว่ายน้ำ (Swimming pool water) ของโครงการ Magnolias Ratchadamri Boulevard บริษัท แมกโนเลียส์ ฟินเนสท์ คอร์ปอเรชั่น จำกัด ทำการเก็บตัวอย่างน้ำระหว่างเดือนกรกฎาคม - ธันวาคม พ.ศ.2565 จำนวน 2 สถานี ได้แก่ 1) สระว่ายน้ำบริเวณส่วนลึก 2) สระว่ายน้ำบริเวณส่วนตื้น ของโครงการสามารถแสดงรายละเอียดผลการตรวจวัดดังตารางที่ 3-12 ถึงตารางที่ 3-13

เมื่อนำผลการตรวจวัดคุณภาพน้ำทั้ง (Swimming pool water) น้ำในสระว่ายน้ำส่วนลึกและสระว่ายน้ำส่วนตื้น ของโครงการ เปรียบเทียบกับมาตรฐานตามพระราชบัญญัติการสาธารณสุข พ.ศ. 2535 มาตรา 32(2) คำแนะนำของ คณะกรรมการสาธารณสุข ฉบับที่ 1/2550 เรื่อง การควบคุมการประกอบกิจการสระว่ายน้ำ หรือกิจการอื่นๆ ในทำนอง เดียวกัน พบว่า ทั้ง 2 สถานีมีค่าอยู่ในเกณฑ์มาตรฐานทุกดัชนีการตรวจวัด

ตารางที่ 3-12 ผลการตรวจวัดคุณภาพน้ำจากสระว่ายน้ำ (Swimming pool water) สระว่ายน้ำบริเวณส่วนลึก ของโครงการ Magnolias Ratchadamri Boulevard
บริษัท แมกโนเลียส์ ฟินเนสส์ คอร์ปอเรชั่น จำกัด ระหว่างเดือนเดือนกรกฎาคม - ธันวาคม พ.ศ.2565

| ดัชนีการตรวจวัด | หน่วย | ผลวิเคราะห์น้ำสระว่ายน้ำส่วนลึก | | | | มาตรฐาน ⁽¹⁾ |
|-------------------------|-------------|---------------------------------|------------|------------|------------|------------------------|
| | | วันที่เก็บตัวอย่าง | | | | |
| | | 04/07/2565 | 11/07/2565 | 18/07/2565 | 25/07/2565 | |
| Total Coliform Bacteria | MPN/100 ml. | N.D. | N.D. | N.D. | N.D. | ≤ 10 |
| Escherichia coli | In 100 ml. | N.D. | N.D. | N.D. | N.D. | ตรวจไม่พบ |
| Staphylococcus aureus | In 100 ml. | N.D. | N.D. | N.D. | N.D. | ตรวจไม่พบ |
| Pseudomonas aeruginosa | In 100 ml. | N.D. | N.D. | N.D. | N.D. | ตรวจไม่พบ |

หมายเหตุ: ข้อมูลการตรวจวัดแสดงในภาคผนวก ค คุณภาพน้ำสระว่ายน้ำ

Method Based on Standard Method for the Examination of Water and Wastewater, APHA, AWWA, WEF 22nd Edition 2012

ที่มา : ⁽¹⁾ พระราชบัญญัติการสาธารณสุข พ.ศ. 2535 มาตรา 32(2) คำแนะนำของคณะกรรมการสาธารณสุข ฉบับที่ 1/2550 เรื่อง การควบคุมการประกอบกิจการสระว่ายน้ำ หรือกิจการอื่นๆ ในทำนองเดียวกัน

ตารางที่ 3-12 (ต่อ)ผลการตรวจวัดคุณภาพน้ำจากสระว่ายน้ำ (Swimming pool water) สระว่ายน้ำบริเวณส่วนลึก ของโครงการ Magnolias Ratchadamri Boulevard
บริษัท แมกโนเลียส์ ฟินเนสส์ คอร์ปอเรชั่น จำกัด ระหว่างเดือนกรกฎาคม - ธันวาคม พ.ศ.2565

| ดัชนีการตรวจวัด | หน่วย | ผลวิเคราะห์น้ำสระว่ายน้ำส่วนลึก | | | | มาตรฐาน ⁽¹⁾ |
|-------------------------|-------------|---------------------------------|------------|------------|------------|------------------------|
| | | วันที่เก็บตัวอย่าง | | | | |
| | | 02/08/2565 | 08/08/2565 | 15/08/2565 | 22/08/2565 | |
| Total Coliform Bacteria | MPN/100 ml. | N.D. | N.D. | N.D. | N.D. | ≤ 10 |
| Escherichia coli | In 100 ml. | N.D. | N.D. | N.D. | N.D. | ตรวจไม่พบ |
| Staphylococcus aureus | In 100 ml. | N.D. | N.D. | N.D. | N.D. | ตรวจไม่พบ |
| Pseudomonas aeruginosa | In 100 ml. | N.D. | N.D. | N.D. | N.D. | ตรวจไม่พบ |

หมายเหตุ: ข้อมูลการตรวจวัดแสดงในภาคผนวก ค คุณภาพน้ำสระว่ายน้ำ

Method Based on Standard Method for the Examination of Water and Wastewater, APHA, AWWA, WEF 22nd Edition 2012

ที่มา : ⁽¹⁾ พระราชบัญญัติการสาธารณสุข พ.ศ. 2535 มาตรา 32(2) คำแนะนำของคณะกรรมการสาธารณสุข ฉบับที่ 1/2550 เรื่อง การควบคุมการประกอบกิจการสระว่ายน้ำ หรือกิจการอื่นๆ ในทำนองเดียวกัน

ตารางที่ 3-12 (ต่อ) ผลการตรวจวัดคุณภาพน้ำจากสระว่ายน้ำ (Swimming pool water) สระว่ายน้ำบริเวณส่วนลึก

ของโครงการ Magnolias Ratchadamri Boulevard บริษัท แมกโนเลีย ไฟน์เนสต์ คอร์ปอเรชั่น จำกัด ระหว่างเดือนกรกฎาคม - ธันวาคม พ.ศ.2565

| ดัชนีการตรวจวัด | หน่วย | ผลวิเคราะห์น้ำสระว่ายน้ำส่วนลึก | | | | | มาตรฐาน ⁽¹⁾ |
|-------------------------|-------------|---------------------------------|------------|------------|------------|------------|------------------------|
| | | วันที่เก็บตัวอย่าง | | | | | |
| | | 01/09/2565 | 05/09/2565 | 12/09/2565 | 19/09/2565 | 27/09/2565 | |
| Total Coliform Bacteria | MPN/100 ml. | N.D. | N.D. | N.D. | N.D. | N.D. | ≤ 10 |
| Escherichia coli | In 100 ml. | N.D. | N.D. | N.D. | N.D. | N.D. | ตรวจไม่พบ |
| Staphylococcus aureus | In 100 ml. | N.D. | N.D. | N.D. | N.D. | N.D. | ตรวจไม่พบ |
| Pseudomonas aeruginosa | In 100 ml. | N.D. | N.D. | N.D. | N.D. | N.D. | ตรวจไม่พบ |

หมายเหตุ: ข้อมูลการตรวจวัดแสดงในภาคผนวก ค คุณภาพน้ำสระว่ายน้ำ

Method Based on Standard Method for the Examination of Water and Wastewater, APHA, AWWA, WEF 22nd Edition 2012

ที่มา : ⁽¹⁾ พระราชบัญญัติการสาธารณสุข พ.ศ. 2535 มาตรา 32(2) คำแนะนำของคณะกรรมการสาธารณสุข ฉบับที่ 1/2550 เรื่อง การควบคุมการประกอบกิจการสระว่ายน้ำ หรือกิจการอื่นๆ ในทำนองเดียวกัน

ตารางที่ 3-12 (ต่อ)ผลการตรวจวัดคุณภาพน้ำจากสระว่ายน้ำ (Swimming pool water) สระว่ายน้ำบริเวณส่วนลึก

ของโครงการ Magnolias Ratchadamri Boulevard บริษัท แมกโนเลีย ไฟน์เนสต์ คอร์ปอเรชั่น จำกัด ระหว่างเดือนกรกฎาคม - ธันวาคม พ.ศ.2565

| ดัชนีการตรวจวัด | หน่วย | ผลวิเคราะห์น้ำสระว่ายน้ำส่วนลึก | | | | | มาตรฐาน ⁽¹⁾ |
|-------------------------|-------------|---------------------------------|------------|------------|------------|------------|------------------------|
| | | วันที่เก็บตัวอย่าง | | | | | |
| | | 03/10/2565 | 10/10/2565 | 17/10/2565 | 25/10/2565 | 31/10/2565 | |
| Total Coliform Bacteria | MPN/100 ml. | N.D. | N.D. | N.D. | N.D. | N.D. | ≤ 10 |
| Escherichia coli | In 100 ml. | N.D. | N.D. | N.D. | N.D. | N.D. | ตรวจไม่พบ |
| Staphylococcus aureus | In 100 ml. | N.D. | N.D. | N.D. | N.D. | N.D. | ตรวจไม่พบ |
| Pseudomonas aeruginosa | In 100 ml. | N.D. | N.D. | N.D. | N.D. | N.D. | ตรวจไม่พบ |

หมายเหตุ: ข้อมูลการตรวจวัดแสดงในภาคผนวก ค คุณภาพน้ำสระว่ายน้ำ

Method Based on Standard Method for the Examination of Water and Wastewater, APHA, AWWA, WEF 22nd Edition 2012

ที่มา : ⁽¹⁾ พระราชบัญญัติการสาธารณสุข พ.ศ. 2535 มาตรา 32(2) คำแนะนำของคณะกรรมการสาธารณสุข ฉบับที่ 1/2550 เรื่อง การควบคุมการประกอบกิจการสระว่ายน้ำ หรือกิจการอื่นๆ ในทำนองเดียวกัน

ตารางที่ 3-12 (ต่อ) ผลการตรวจวัดคุณภาพน้ำจากสระว่ายน้ำ (Swimming pool water) สระว่ายน้ำบริเวณส่วนเล็ก

ของโครงการ Magnolias Ratchadamri Boulevard บริษัท แมกโนเลียส์ ฟินเนสท์ คอร์ปอเรชั่น จำกัด ระหว่างเดือนกรกฎาคม - ธันวาคม พ.ศ.2565

| ดัชนีการตรวจวัด | หน่วย | ผลวิเคราะห์น้ำสระว่ายน้ำน้ำส่วนเล็ก | | | | มาตรฐาน ⁽¹⁾ |
|-------------------------|-------------|-------------------------------------|------------|------------|------------|------------------------|
| | | วันที่เก็บตัวอย่าง | | | | |
| | | 07/11/2565 | 15/11/2565 | 21/11/2565 | 28/11/2565 | |
| Total Coliform Bacteria | MPN/100 ml. | N.D. | N.D. | N.D. | N.D. | ≤ 10 |
| Escherichia coli | In 100 ml. | N.D. | N.D. | N.D. | N.D. | ตรวจไม่พบ |
| Staphylococcus aureus | In 100 ml. | N.D. | N.D. | N.D. | N.D. | ตรวจไม่พบ |
| Pseudomonas aeruginosa | In 100 ml. | N.D. | N.D. | N.D. | N.D. | ตรวจไม่พบ |

หมายเหตุ: ข้อมูลการตรวจวัดแสดงในภาคผนวก ค คุณภาพน้ำสระว่ายน้ำ

Method Based on Standard Method for the Examination of Water and Wastewater, APHA, AWWA, WEF 22nd Edition 2012

ที่มา : ⁽¹⁾ พระราชบัญญัติการสาธารณสุข พ.ศ. 2535 มาตรา 32(2) คำแนะนำของคณะกรรมการสาธารณสุข ฉบับที่ 1/2550 เรื่อง การควบคุมการประกอบกิจการสระว่ายน้ำ หรือกิจการอื่นๆ ในทำนองเดียวกัน

ตารางที่ 3-12 (ต่อ) ผลการตรวจวัดคุณภาพน้ำจากสระว่ายน้ำ (Swimming pool water) สระว่ายน้ำบริเวณส่วนเล็ก

ของโครงการ Magnolias Ratchadamri Boulevard บริษัท แมกโนเลียส์ ฟาइनเนสส์ คอร์ปอเรชั่น จำกัด ระหว่างเดือนกรกฎาคม - ธันวาคม พ.ศ.2565

| ดัชนีการตรวจวัด | หน่วย | ผลวิเคราะห์น้ำสระว่ายน้ำส่วนลึก | | | | มาตรฐาน ⁽¹⁾ |
|-------------------------|-------------|---------------------------------|------------|------------|------------|------------------------|
| | | วันที่เก็บตัวอย่าง | | | | |
| | | 06/12/2565 | 13/12/2565 | 19/12/2565 | 26/12/2565 | |
| Total Coliform Bacteria | MPN/100 ml. | N.D. | N.D. | N.D. | N.D. | ≤ 10 |
| Escherichia coli | In 100 ml. | N.D. | N.D. | N.D. | N.D. | ตรวจไม่พบ |
| Staphylococcus aureus | In 100 ml. | N.D. | N.D. | N.D. | N.D. | ตรวจไม่พบ |
| Pseudomonas aeruginosa | In 100 ml. | N.D. | N.D. | N.D. | N.D. | ตรวจไม่พบ |

หมายเหตุ: ข้อมูลการตรวจวัดแสดงในภาคผนวก ค คุณภาพน้ำสระว่ายน้ำ

Method Based on Standard Method for the Examination of Water and Wastewater, APHA, AWWA, WEF 22nd Edition 2012

ที่มา : ⁽¹⁾ พระราชบัญญัติการสาธารณสุข พ.ศ. 2535 มาตรา 32(2) คำแนะนำของคณะกรรมการสาธารณสุข ฉบับที่ 1/2550 เรื่อง การควบคุมการประกอบกิจการสระว่ายน้ำ หรือกิจการอื่นๆ ในทำนองเดียวกัน

ตารางที่ 3-13 ผลการตรวจวัดคุณภาพน้ำจากสระว่ายน้ำ (Swimming pool water) สระว่ายน้ำบริเวณส่วนต้น
ของโครงการ Magnolias Ratchadamri Boulevard บริษัท แมกโนเลียส์ ฟินเนสส์ คอร์ปอเรชั่น จำกัด ระหว่างเดือนกรกฎาคม - ธันวาคม พ.ศ.2565

| ดัชนีการตรวจวัด | หน่วย | ผลวิเคราะห์น้ำสระว่ายน้ำส่วนต้น | | | | มาตรฐาน ⁽¹⁾ |
|-------------------------|-------------|---------------------------------|------------|------------|------------|------------------------|
| | | วันที่เก็บตัวอย่าง | | | | |
| | | 04/07/2565 | 11/07/2565 | 18/07/2565 | 25/07/2565 | |
| Total Coliform Bacteria | MPN/100 ml. | N.D. | N.D. | N.D. | N.D. | ≤ 10 |
| Escherichia coli | In 100 ml. | N.D. | N.D. | N.D. | N.D. | ตรวจไม่พบ |
| Staphylococcus aureus | In 100 ml. | N.D. | N.D. | N.D. | N.D. | ตรวจไม่พบ |
| Pseudomonas aeruginosa | In 100 ml. | N.D. | N.D. | N.D. | N.D. | ตรวจไม่พบ |

หมายเหตุ: ข้อมูลการตรวจวัดแสดงในภาคผนวก ค คุณภาพน้ำสระว่ายน้ำ

Method Based on Standard Method for the Examination of Water and Wastewater, APHA, AWWA, WEF 22nd Edition 2012

ที่มา : ⁽¹⁾ พระราชบัญญัติการสาธารณสุข พ.ศ. 2535 มาตรา 32(2) คำแนะนำของคณะกรรมการสาธารณสุข ฉบับที่ 1/2550 เรื่อง การควบคุมการประกอบกิจการสระว่ายน้ำ หรือกิจการอื่นๆ ในทำนองเดียวกัน

ตารางที่ 3-13 (ต่อ) ผลการตรวจวัดคุณภาพน้ำจากสระว่ายน้ำ (Swimming pool water) สระว่ายน้ำบริเวณส่วนต้น

ของโครงการ Magnolias Ratchadamri Boulevard บริษัท แมกโนเลียส์ ฟินเนสส์ คอร์ปอเรชั่น จำกัด ระหว่างเดือนกรกฎาคม - ธันวาคม พ.ศ.2565

| ดัชนีการตรวจวัด | หน่วย | ผลวิเคราะห์น้ำสระว่ายน้ำส่วนต้น | | | | มาตรฐาน ⁽¹⁾ |
|-------------------------|-------------|---------------------------------|------------|------------|------------|------------------------|
| | | วันที่เก็บตัวอย่าง | | | | |
| | | 02/08/2565 | 08/08/2565 | 15/08/2565 | 22/08/2565 | |
| Total Coliform Bacteria | MPN/100 ml. | N.D. | N.D. | N.D. | N.D. | ≤ 10 |
| Escherichia coli | In 100 ml. | N.D. | N.D. | N.D. | N.D. | ตรวจไม่พบ |
| Staphylococcus aureus | In 100 ml. | N.D. | N.D. | N.D. | N.D. | ตรวจไม่พบ |
| Pseudomonas aeruginosa | In 100 ml. | N.D. | N.D. | N.D. | N.D. | ตรวจไม่พบ |

หมายเหตุ: ข้อมูลการตรวจวัดแสดงในภาคผนวก ค คุณภาพน้ำสระว่ายน้ำ

Method Based on Standard Method for the Examination of Water and Wastewater, APHA, AWWA, WEF 22nd Edition 2012

ที่มา : ⁽¹⁾ พระราชบัญญัติการสาธารณสุข พ.ศ. 2535 มาตรา 32(2) คำแนะนำของคณะกรรมการสาธารณสุข ฉบับที่ 1/2550 เรื่อง การควบคุมการประกอบกิจการสระว่ายน้ำ หรือกิจการอื่นๆ ในทำนองเดียวกัน

ตารางที่ 3-13 (ต่อ) ผลการตรวจวัดคุณภาพน้ำจากสระว่ายน้ำ (Swimming pool water) สระว่ายน้ำบริเวณส่วนต้น

ของโครงการ Magnolias Ratchadamri Boulevard บริษัท แมกโนเลีย ไฟน์เนสต์ คอร์ปอเรชั่น จำกัด ระหว่างเดือนกรกฎาคม - ธันวาคม พ.ศ.2565

| ดัชนีการตรวจวัด | หน่วย | ผลวิเคราะห์น้ำสระว่ายน้ำส่วนต้น | | | | | มาตรฐาน ⁽¹⁾ |
|-------------------------|-------------|---------------------------------|------------|------------|------------|------------|------------------------|
| | | วันที่เก็บตัวอย่าง | | | | | |
| | | 01/09/2565 | 05/09/2565 | 12/09/2565 | 19/09/2565 | 27/09/2565 | |
| Total Coliform Bacteria | MPN/100 ml. | N.D. | N.D. | N.D. | N.D. | N.D. | ≤ 10 |
| Escherichia coli | In 100 ml. | N.D. | N.D. | N.D. | N.D. | N.D. | ตรวจไม่พบ |
| Staphylococcus aureus | In 100 ml. | N.D. | N.D. | N.D. | N.D. | N.D. | ตรวจไม่พบ |
| Pseudomonas aeruginosa | In 100 ml. | N.D. | N.D. | N.D. | N.D. | N.D. | ตรวจไม่พบ |

หมายเหตุ: ข้อมูลการตรวจวัดแสดงในภาคผนวก ค คุณภาพน้ำสระว่ายน้ำ

Method Based on Standard Method for the Examination of Water and Wastewater, APHA, AWWA, WEF 22nd Edition 2012

ที่มา : ⁽¹⁾ พระราชบัญญัติการสาธารณสุข พ.ศ. 2535 มาตรา 32(2) คำแนะนำของคณะกรรมการสาธารณสุข ฉบับที่ 1/2550 เรื่อง การควบคุมการประกอบกิจการสระว่ายน้ำ หรือกิจการอื่นๆ ในทำนองเดียวกัน

ตารางที่ 3-13 (ต่อ) ผลการตรวจวัดคุณภาพน้ำจากสระว่ายน้ำ (Swimming pool water) สระว่ายน้ำบริเวณส่วนต้น

ของโครงการ Magnolias Ratchadamri Boulevard บริษัท แมกโนเลียส์ ฟินเนส คอร์ปอเรชั่น จำกัด ระหว่างเดือนกรกฎาคม - ธันวาคม พ.ศ.2565

| ดัชนีการตรวจวัด | หน่วย | ผลวิเคราะห์น้ำสระว่ายน้ำส่วนต้น | | | | | มาตรฐาน ⁽¹⁾ |
|-------------------------|-------------|---------------------------------|------------|------------|------------|------------|------------------------|
| | | วันที่เก็บตัวอย่าง | | | | | |
| | | 03/10/2565 | 10/10/2565 | 17/10/2565 | 25/10/2565 | 31/10/2565 | |
| Total Coliform Bacteria | MPN/100 ml. | N.D. | N.D. | N.D. | N.D. | N.D. | ≤ 10 |
| Escherichia coli | In 100 ml. | N.D. | N.D. | N.D. | N.D. | N.D. | ตรวจไม่พบ |
| Staphylococcus aureus | In 100 ml. | N.D. | N.D. | N.D. | N.D. | N.D. | ตรวจไม่พบ |
| Pseudomonas aeruginosa | In 100 ml. | N.D. | N.D. | N.D. | N.D. | N.D. | ตรวจไม่พบ |

หมายเหตุ: ข้อมูลการตรวจวัดแสดงในภาคผนวก ค คุณภาพน้ำสระว่ายน้ำ

Method Based on Standard Method for the Examination of Water and Wastewater, APHA, AWWA, WEF 22nd Edition 2012

ที่มา : ⁽¹⁾ พระราชบัญญัติการสาธารณสุข พ.ศ. 2535 มาตรา 32(2) คำแนะนำของคณะกรรมการสาธารณสุข ฉบับที่ 1/2550 เรื่อง การควบคุมการประกอบกิจการสระว่ายน้ำ หรือกิจการอื่นๆ ในทำนองเดียวกัน

ตารางที่ 3-13 (ต่อ)ผลการตรวจวัดคุณภาพน้ำจากสระว่ายน้ำ (Swimming pool water) สระว่ายน้ำบริเวณส่วนต้น
ของโครงการ Magnolias Ratchadamri Boulevard บริษัท แมกโนเลีย ไฟน์เนสต์ คอร์ปอเรชั่น จำกัด ระหว่างเดือนกรกฎาคม - ธันวาคม พ.ศ.2565

| ดัชนีการตรวจวัด | หน่วย | ผลวิเคราะห์น้ำสระว่ายน้ำน้ำส่วนต้น | | | | มาตรฐาน ⁽¹⁾ |
|-------------------------|-------------|------------------------------------|------------|------------|------------|------------------------|
| | | วันที่เก็บตัวอย่าง | | | | |
| | | 07/11/2565 | 15/11/2565 | 21/11/2565 | 28/11/2565 | |
| Total Coliform Bacteria | MPN/100 ml. | N.D. | N.D. | N.D. | N.D. | ≤ 10 |
| Escherichia coli | In 100 ml. | N.D. | N.D. | N.D. | N.D. | ตรวจไม่พบ |
| Staphylococcus aureus | In 100 ml. | N.D. | N.D. | N.D. | N.D. | ตรวจไม่พบ |
| Pseudomonas aeruginosa | In 100 ml. | N.D. | N.D. | N.D. | N.D. | ตรวจไม่พบ |

หมายเหตุ: ข้อมูลการตรวจวัดแสดงในภาคผนวก ค คุณภาพน้ำสระว่ายน้ำ

Method Based on Standard Method for the Examination of Water and Wastewater, APHA, AWWA, WEF 22nd Edition 2012

ที่มา : ⁽¹⁾ พระราชบัญญัติการสาธารณสุข พ.ศ. 2535 มาตรา 32(2) คำแนะนำของคณะกรรมการสาธารณสุข ฉบับที่ 1/2550 เรื่อง การควบคุมการประกอบกิจการสระว่ายน้ำ หรือกิจการอื่นๆ ในทำนองเดียวกัน

ตารางที่ 3-13 (ต่อ)ผลการตรวจวัดคุณภาพน้ำจากสระว่ายน้ำ (Swimming pool water) สระว่ายน้ำบริเวณส่วนต้น
ของโครงการ Magnolias Ratchadamri Boulevard บริษัท แมกโนเลีย ไฟน์เนสต์ คอร์ปอเรชั่น จำกัด ระหว่างเดือนกรกฎาคม - ธันวาคม พ.ศ.2565

| ดัชนีการตรวจวัด | หน่วย | ผลวิเคราะห์น้ำสระว้ายน้ำส่วนต้น | | | | มาตรฐาน ⁽¹⁾ |
|-------------------------|-------------|---------------------------------|------------|------------|------------|------------------------|
| | | วันที่เก็บตัวอย่าง | | | | |
| | | 06/12/2565 | 13/12/2565 | 19/12/2565 | 26/12/2565 | |
| Total Coliform Bacteria | MPN/100 ml. | N.D. | N.D. | N.D. | N.D. | ≤ 10 |
| Escherichia coli | In 100 ml. | N.D. | N.D. | N.D. | N.D. | ตรวจไม่พบ |
| Staphylococcus aureus | In 100 ml. | N.D. | N.D. | N.D. | N.D. | ตรวจไม่พบ |
| Pseudomonas aeruginosa | In 100 ml. | N.D. | N.D. | N.D. | N.D. | ตรวจไม่พบ |

หมายเหตุ: ข้อมูลการตรวจวัดแสดงในภาคผนวก ค คุณภาพน้ำสระว่ายน้ำ

Method Based on Standard Method for the Examination of Water and Wastewater, APHA, AWWA, WEF 22nd Edition 2012

ที่มา : ⁽¹⁾ พระราชบัญญัติการสาธารณสุข พ.ศ. 2535 มาตรา 32(2) คำแนะนำของคณะกรรมการสาธารณสุข ฉบับที่ 1/2550 เรื่อง การควบคุมการประกอบกิจการสระว่ายน้ำ หรือกิจการอื่นๆ ในทำนองเดียวกัน

3.5-4 ผลการตรวจวัดคุณภาพน้ำจากระบบปรับอากาศ (Cooling tower)

ผลการตรวจวัดคุณภาพน้ำจากระบบปรับอากาศ (Cooling tower) ของโครงการ Magnolias Ratchadamri Boulevard บริษัท แมกโนเลียส์ ฟินเนสท์ คอร์ปอเรชั่น จำกัด ทำการเก็บตัวอย่างน้ำ เมื่อวันที่ 10 ตุลาคม พ.ศ.2565 จำนวน 3 สถานี ได้แก่ 1) จุดที่น้ำไหลเข้ามาเติมในระบบ 2) จุดในอ่างรองรับน้ำ 3) ท่อน้ำทิ้งจากหอผึ่งเย็น แสดงรายละเอียดผลการตรวจวัดดังตารางที่ 3-14

เมื่อนำผลการตรวจวัดคุณภาพน้ำจากระบบปรับอากาศ (Cooling tower) จุดที่น้ำไหลเข้ามาเติมในระบบ จุดในอ่างรองรับน้ำ และท่อน้ำทิ้งจากหอผึ่งเย็นของโครงการ เปรียบเทียบกับมาตรฐานตามประกาศกรมอนามัย เรื่อง ข้อปฏิบัติการควบคุมเชื้อสัลโฟนาในหอผึ่งเย็นของอาคารในประเทศไทย พบว่า ไม่สามารถเทียบมาตรฐานได้เนื่องจากไม่มีมาตรฐานกำหนด

ตารางที่ 3-14 ผลการตรวจวัดคุณภาพน้ำจากระบบปรับอากาศ (Cooling tower)
ของโครงการ Magnolias Ratchadamri Boulevard บริษัท แมกโนเลียส์ ฟินเนสท์ คอร์ปอเรชั่น จำกัด
ทำการเก็บตัวอย่างน้ำ เมื่อวันที่ 10 ตุลาคม พ.ศ.2565

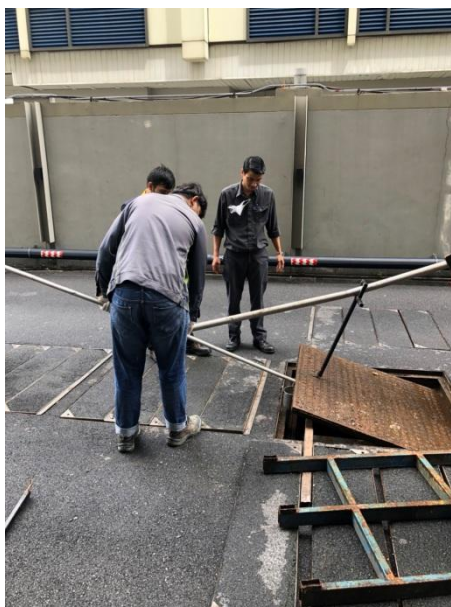
| ดัชนีการตรวจวัด | หน่วย | จุดที่น้ำไหลเข้ามา เดิมในระบบ | จุดในอ่างรองรับน้ำ | ท่อน้ำทิ้งจากหอผึ่ง เย็น |
|-------------------------|------------|----------------------------------|--------------------|-----------------------------|
| pH at 25 ^o C | - | 9.1 | 7.7 | 9.0 |
| Total Coliform Bacteria | MPN/100 ml | N.D. | N.D. | N.D. |
| Legionella spp. | In 100 ml. | N.D. | N.D. | N.D. |

ที่มา : ประกาศกรมอนามัย เรื่อง ข้อปฏิบัติการควบคุมเชื้อสัลโมเนลลาในหอผึ่งเย็นของอาคารในประเทศไทย



ภายในพื้นที่โครงการ

รูปที่ 3-2 จุดตรวจวัดคุณภาพอากาศในบรรยากาศโดยทั่วไป (Ambient Air Quality)
ของโครงการ โรงแรม Magnolias Ratchadamri Boulevard บริษัท แมกโนเลีย ไฟน์เนสต์ คอร์ปอเรชั่น จำกัด



บ่อพักสุดท้าย

รูปที่ 3-3 จุดการตรวจวัดคุณภาพน้ำทิ้ง (Waste Water Quality) บ่อพักสุดท้าย
ของโครงการ Magnolias Ratchadamri Boulevard บริษัท แมกโนเลีย ไฟน์เนสต์ คอร์ปอเรชั่น จำกัด



ถึงปรับสภาพ

รูปที่ 3-4 จุดการตรวจวัดคุณภาพน้ำทิ้ง (Waste Water Quality) ถึงปรับสภาพ
ของโครงการ Magnolias Ratchadamri Boulevard บริษัท แมกโนเลีย ไฟน์เนสต์ คอร์ปอเรชั่น จำกัด



ถึงพักน้ำใส

รูปที่ 3-5 จุดการตรวจวัดคุณภาพน้ำทิ้ง (Waste Water Quality) ถึงพักน้ำใส
ของโครงการ Magnolias Ratchadamri Boulevard บริษัท แมกโนเลีย ไฟน์เนสต์ คอร์ปอเรชั่น จำกัด



สระว่ายน้ำบริเวณส่วนเล็ก

รูปที่ 3-6 จุดผลการตรวจวัดคุณภาพน้ำจากสระว่ายน้ำ (Swimming pool water) สระว่ายน้ำบริเวณส่วนเล็ก
ของโครงการ Magnolias Ratchadamri Boulevard บริษัท แมกโนเลีย ไฟน์เนสต์ คอร์ปอเรชั่น จำกัด



สระว่ายน้ำบริเวณส่วนต้น

รูปที่ 3-7 จุดผลการตรวจวัดคุณภาพน้ำจากสระว่ายน้ำ (Swimming pool water) สระว่ายน้ำบริเวณส่วนต้น
ของโครงการ Magnolias Ratchadamri Boulevard บริษัท แมกโนเลีย ไฟน์เนสต์ คอร์ปอเรชั่น จำกัด